

Казенное учреждение Ханты-Мансийского автономного округа – Югры
«Государственный архив Ханты-Мансийского автономного округа – Югры»

ПАСПОРТ ДОСТУПНОСТИ
объекта социальной инфраструктуры (ОСИ)

Административное здание «Архивная служба Югры»
ул. Комсомольская, зд. 21

г. Ханты-Мансийск
2023 г.

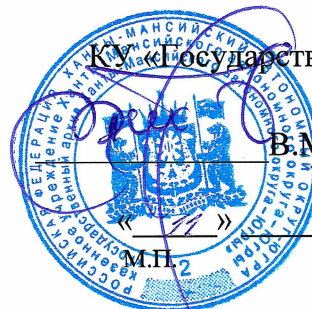
УТВЕРЖДАЮ:

Директор

КУ «Государственный архив Югры»

В.М. Комаров-Распутин

« 11 » СЕНТЯБРЯ 2023 г.



ПАСПОРТ ДОСТУПНОСТИ объекта социальной инфраструктуры (ОСИ)

1. Общие сведения об объекте

- 1.1. Наименование (вид) объекта: Административное здание «Архивная служба Югры».
- 1.2. Адрес объекта: 628011, Тюменская область, Ханты-Мансийский автономный округ – Югра, г. Ханты-Мансийск, ул. Комсомольская, зд. 21.
- 1.3. Сведения о размещении объекта:
- часть здания 5 этажей: помещения на 1-4 этажах, 1110,2 кв. м;
 - наличие прилегающего земельного участка (да, нет).
- 1.4. Год постройки здания - 1997, год последнего капитального ремонта – 2007.
- 1.5. Дата предстоящих плановых ремонтных работ:
- текущего _____, капитального _____.
- 1.6. Название организации (учреждения), (полное юридическое наименование – согласно Устава, краткое наименование): казенное учреждение Ханты-Мансийского автономного округа – Югры «Государственный архив Ханты-Мансийского автономного округа – Югры», сокращенное название: КУ «Государственный архив Югры».
- 1.7. Юридический адрес организации (учреждения): 628011, Тюменская область, Ханты-Мансийский автономный округ – Югра, г. Ханты-Мансийск, ул. Комсомольская, зд. 21, тел./факс: 8 (3467) 33-20-61, e-mail: archive@gahmao.ru.
- 1.8. Основание для пользования объектом: безвозмездное пользование¹ (частью здания).
- 1.9. Форма собственности (государственная, негосударственная)
- 1.10. Территориальная принадлежность (федеральная, региональная, муниципальная).
- 1.11. Вышестоящая организация (наименование): Служба по делам архивов Ханты-Мансийского автономного округа – Югры.
- 1.12. Адрес вышестоящей организации, другие координаты: 628011, Тюменская область, Ханты-Мансийский автономный округ – Югра, г. Ханты-Мансийск, ул. Комсомольская, зд. 21 (5 этаж), Телефон/факс: +7 (3467) 360-160, e-mail: archive@admhmao.ru.

¹ Административное здание «Архивная служба Югры» находится в оперативном управлении БУ ХМАО-Югры «Дирекция по эксплуатации служебных зданий»

2. Характеристика деятельности организации на объекте

2.1. Сфера деятельности: Архивная.

2.2. Виды оказываемых услуг:

- Оказание информационных услуг на основе архивных документов.

2.3. Форма оказания услуг: (на объекте, с длительным пребыванием, в т.ч. проживанием, на дому, дистанционно).

2.4. Категории обслуживаемого населения по возрасту: (дети, взрослые трудоспособного возраста, пожилые; все возрастные категории).

2.5. Категории обслуживаемых инвалидов: инвалиды, передвигающиеся на коляске (К), инвалиды с нарушениями опорно-двигательного аппарата (О); нарушениями зрения (С), нарушениями слуха (Г), нарушениями умственного развития (У).

2.6. Плановая мощность: (посещаемость (количество обслуживаемых в день), вместимость, пропускная способность):

- пользователей архивной информации: более 7 000 человек в год;

- количество обслуживаемых в день: 30 человек (в среднем).

- вместимость читального зала: 25 мест.

- вместимость читального зала при проведении информационных мероприятий: не более 50 человек.

- пропускная способность: 30 человек в день (в среднем).

2.7. Участие в исполнении ИПР (индивидуальная программа реабилитации) инвалида, ребенка-инвалида: (нет)

3. Состояние доступности объекта

3.1. Путь следования к объекту пассажирским транспортом (описать маршрут движения с использованием пассажирского транспорта): Вблизи объекта располагаются 2 **автобусные** остановки «Трансагентство» **(по ул. Комсомольской и по ул. Энгельса)**. Маршрут до объекта пассажирским транспортом может осуществляться в двух направлениях, по маршрутам автобусов № № 1, 2, 5, 8, 77; маршрутных такси № № 7, 16, 21, 22, 7а, 8б. Переход через проезжую часть возможен через наземный переход, **(с остановки по ул. Комсомольская)**. Адаптированного пассажирского транспорта к объекту нет.

3.2. Путь к объекту от ближайшей остановки пассажирского транспорта:

3.2.1 расстояние до объекта от остановки транспорта для **маломобильных групп населения (далее – МГН):**

до главного входа 40 м;

до входа на объект для МГН (входа оборудованного пандусом) – 180 м.

3.2.2 время движения (пешком):

до главного входа – 5 минут;

до входа на объект для МГН (входа оборудованного пандусом) – 10 минут.

3.2.3 наличие выделенного от проезжей части пешеходного пути: да.

3.2.4 Перекрестки: регулируемые, со звуковой сигнализацией, таймером: да.

3.2.5 Информация на пути следования к объекту: визуальная: нет.

3.2.6 Перепады высоты на пути: нет.

Их обустройство для инвалидов на коляске: да.

3.3. Организация доступности объекта для инвалидов – форма обслуживания*

| № п/п | Категория инвалидов (вид нарушения) | Вариант организации доступности объекта (формы обслуживания)* |
|-------|---|---|
| 1. | Все категории инвалидов и МГН | ДУ |
| | <i>в том числе инвалиды:</i> | |
| 2. | передвигающиеся на креслах-колясках | ДУ |
| 3. | с нарушениями опорно-двигательного аппарата | ДУ |
| 4. | с нарушениями зрения | ДУ |
| 5. | с нарушениями слуха | ДУ |
| 6. | с нарушениями умственного развития | ДУ |
| 7. | Пути движения к объекту (от остановки транспорта) | ДУ |

* - указывается один из вариантов: «А», «Б», «ДУ», «ВНД»

«А» - Доступность всех зон и помещений – универсальная

«Б» - Доступны специально выделенные участки и помещения

«ДУ» - Доступность условная: дополнительная помощь сотрудника, услуги на дому, дистанционно

«ВНД» - Не организована доступность

3.4. Состояние доступности основных структурно-функциональных зон

| № п/п | Основные структурно-функциональные зоны | Состояние доступности, в том числе для основных категорий инвалидов** |
|-------|--|---|
| 1. | Территория, прилегающая к зданию (участок) | ДП-И (К, О), ДУ |
| 2. | Вход (входы) в здание | ДП-И (К, О), ДУ |
| 3. | Путь (пути) движения внутри здания (в т. ч. пути эвакуации) | ДП-И (К, О), ДУ |
| 4. | Зона целевого назначения здания (целевого посещения объекта) | ДП-И (К, О), ДУ |
| 5. | Санитарно-гигиенические помещения | ДП-В |
| 6. | Система информации и связи (на всех зонах) | ДП-И (К, О), ДУ |
| 7. | Пути движения к объекту (от остановки транспорта) | ДЧ-В |

** Указывается: ДП-В - доступно полностью всем; ДП-И (К, О, С, Г, У) – доступно (указать категории инвалидов); ДЧ-В - доступно частично всем; ДЧ-И (К, О, С, Г, У) – доступно частично избирательно (указать категории инвалидов); ДУ - доступно условно, ВНД-П – недоступно полностью всем; ВНД-И (К, О, С, Г, У) - недоступно только для (указать категории инвалидов)

3.5. Итоговое заключение о состоянии доступности ОСИ: ДУ

Состояние доступности объекта оценено как доступно полностью всем (ДП-В) (Без учета путей движения к объекту от остановки общественного транспорта).

В результате обследования установлено, что для обеспечения доступности на объект инвалидов требуются следующие основные мероприятия:

- на территории объекта: провести благоустройство на территории, установить знак доступности, информационный щит;

- на входной группе: установить пандусы, поручни, рельефную полосу перед лестничным маршем;

- на путях передвижения: рельефную полосу перед лестничным маршем, реконструировать поручни, маркировку первых и последних ступеней;

- в санитарных помещениях: создать тактильную направляющую полосу к кабине и писсуару, крючки для костылей, знак доступности;

- по средствам информации и коммуникации на объекте установить: визуальные средства информации, надписи, указатели.

4. Управленческое решение

4.1. Рекомендации по адаптации основных структурных элементов объекта:

| № п/п | Основные структурно-функциональные зоны объекта | Рекомендации по адаптации объекта (вид работы)* |
|-------|--|---|
| 1. | Территория, прилегающая к зданию (участок) | Ремонт (текущий), индивидуальное решение с ТСП |
| 2. | Вход (входы) в здание | Ремонт (капитальный, текущий), индивидуальное решение с ТСП |
| 3. | Путь (пути) движения внутри здания (в т. ч. пути эвакуации) | Индивидуальное решение с ТСП |
| 4. | Пути движения к объекту (от остановки транспорта) | Индивидуальное решение с ТСП |
| 5. | Зона целевого назначения здания (целевого посещения объекта) | Индивидуальное решение с ТСП |
| 6. | Система информации на объекте (на всех зонах) | Индивидуальное решение с ТСП |

*- указывается один из вариантов (видов работ): не нуждается; ремонт (текущий, капитальный); индивидуальное решение с ТСП; технические решения невозможны – организация альтернативной формы обслуживания

4.2. Период проведения работ _____
в рамках исполнения _____

(указывается наименование документа: программы, плана)

4.3 Ожидаемый результат (по состоянию доступности) после выполнения работ по адаптации: доступен полностью всем ДП-В
Оценка результата исполнения программы, плана (по состоянию доступности)

4.4. Для принятия решения требуется, не требуется (нужное подчеркнуть):
Согласование _____

4.5. Информация размещена (обновлена) на Карте доступности субъекта Российской Федерации – Ханты-Мансийского автономного округа – Югры:

Тематическая карта «Доступность объектов для инвалидов и маломобильных групп населения» территориальной информационной системы Югры,
http://pubweb.admhmao.ru/subjectmaps/MAP_SOCIAL_OBJ 23.05.2019.
(дата)

5. Особые отметки

Паспорт сформирован на основании:

1. Анкеты (информация об объекте социальной инфраструктуры) к паспорту доступности ОСИ от «09» июня 2023 г.
2. Акт обследования (информация об объекте социальной инфраструктуры) к паспорту доступности ОСИ от «09» июня 2023 г.
3. Решения Комиссии от 09 июня 2023 г.

УТВЕРЖДАЮ:
Директор
КУ «Государственный архив Югры»
В.М. Комаров-Распутин
«15» СЕНТЯБРЯ 2023 г.

АНКЕТА
(информация об объекте социальной инфраструктуры)
К ПАСПОРТУ ДОСТУПНОСТИ ОСИ

1. Общие сведения об объекте

- 1.1. Наименование (вид) объекта: Административное здание «Архивная служба Югры».
- 1.2. Адрес объекта: 628011, Тюменская область, Ханты-Мансийский автономный округ – Югра, г. Ханты-Мансийск, ул. Комсомольская, зд. 21.
- 1.3. Сведения о размещении объекта:
- часть здания 5 этажей: помещения на 1-4 этажах, 1110,2 кв. м;
- наличие прилегающего земельного участка (да, нет).
- 1.4. Год постройки здания - 1997, год последнего капитального ремонта – 2007.
- 1.5. Дата предстоящих плановых ремонтных работ:
- текущего _____, капитального _____.
- 1.6. Название организации (учреждения), (полное юридическое наименование – согласно Устава, краткое наименование): казенное учреждение Ханты-Мансийского автономного округа – Югры «Государственный архив Ханты-Мансийского автономного округа – Югры», сокращенное название: КУ «Государственный архив Югры».
- 1.7. Юридический адрес организации (учреждения): 628011, Тюменская область, Ханты-Мансийский автономный округ – Югра, г. Ханты-Мансийск, ул. Комсомольская, зд. 21, тел./факс: 8 (3467) 33-20-61, e-mail: archive@gahmao.ru.
- 1.8. Основание для пользования объектом: безвозмездное пользование² (частью здания).
- 1.9. Форма собственности (государственная, негосударственная).
- 1.10. Территориальная принадлежность (федеральная, региональная, муниципальная).
- 1.11. Вышестоящая организация (наименование): Служба по делам архивов Ханты-Мансийского автономного округа – Югры.
- 1.12. Адрес вышестоящей организации, другие координаты: 628011, Тюменская область, Ханты-Мансийский автономный округ – Югра, г. Ханты-Мансийск, ул. Комсомольская, зд. 21 (5 этаж), Телефон/факс: +7 (3467) 360-160, e-mail: archive@admhmao.ru.

2. Характеристика деятельности организации на объекте

- 2.1. Сфера деятельности: Архивная.
- 2.2. Виды оказываемых услуг:
- Оказание информационных услуг на основе архивных документов.

² Административное здание «Архивная служба Югры» находится в оперативном управлении БУ ХМАО-Югры «Дирекция по эксплуатации служебных зданий»

- 2.3. Форма оказания услуг: (на объекте, с длительным пребыванием, в т.ч. проживанием, на дому, дистанционно).
- 2.4. Категории обслуживаемого населения по возрасту: (дети, взрослые трудоспособного возраста, пожилые; все возрастные категории).
- 2.5. Категории обслуживаемых инвалидов: инвалиды, передвигающиеся на коляске (К), инвалиды с нарушениями опорно-двигательного аппарата (О); нарушениями зрения (С), нарушениями слуха (Г), нарушениями умственного развития (У).
- 2.6. Плановая мощность: (посещаемость (количество обслуживаемых в день), вместимость, пропускная способность):
 - пользователей архивной информации: более 7 000 человек в год;
 - количество обслуживаемых в день: 30 человек (в среднем).
 - вместимость читального зала: 25 мест.
 - вместимость читального зала при проведении информационных мероприятий: не более 50 человек.
 - пропускная способность: 30 человек в день (в среднем).
- 2.7. Участие в исполнении ИПР (индивидуальная программа реабилитации) инвалида, ребенка-инвалида: (нет)

3. Состояние доступности объекта для инвалидов и других маломобильных групп населения (МГН)

3.1. Путь следования к объекту пассажирским транспортом (описать маршрут движения с использованием пассажирского транспорта): Вблизи объекта располагаются 2 **автобусные** остановки «Трансагентство» **(по ул. Комсомольской и по ул. Энгельса)**. Маршрут до объекта пассажирским транспортом может осуществляться в двух направлениях, по маршрутам автобусов №№ 1, 2, 5, 8, 77; маршрутных такси №№ 7, 16, 21, 22, 7а, 8б. Переход через проезжую часть возможен через наземный переход, **(с остановки по ул. Комсомольская)**. Адаптированного пассажирского транспорта к объекту нет.

3.2. Путь к объекту от ближайшей остановки пассажирского транспорта:

3.2.1 расстояние до объекта от остановки транспорта для **маломобильных групп населения (далее – МГН):**

до главного входа 40 м;

до входа на объект для МГН (входа оборудованного пандусом) – 180 м.

3.2.2 время движения (пешком):

до главного входа – 5 минут;

до входа на объект для МГН (входа оборудованного пандусом) – 10 минут.

3.2.3 наличие выделенного от проезжей части пешеходного пути: да.

3.2.4 Перекрестки: регулируемые, со звуковой сигнализацией, таймером: да.

3.2.5 Информация на пути следования к объекту: визуальная: нет.

3.2.6 Перепады высоты на пути: нет.

Их обустройство для инвалидов на коляске: да.

3.3. Вариант организации доступности ОСИ (формы обслуживания), с учётом СП 59.13330.2020

| № п/п | Категория инвалидов (вид нарушения) | Вариант организации доступности объекта (формы обслуживания)* |
|-------|-------------------------------------|---|
| 1. | Все категории инвалидов и МГН | ДУ |
| | в том числе инвалиды: | |

| | | |
|----|---|----|
| 2. | передвигающиеся на креслах-колясках | ДУ |
| 3. | с нарушениями опорно-двигательного аппарата | ДУ |
| 4. | с нарушениями зрения | ДУ |
| 5. | с нарушениями слуха | ДУ |
| 6. | с нарушениями умственного развития | ДУ |
| 7. | Пути движения к объекту (от остановки транспорта) | ДУ |

* - указывается один из вариантов:

«А» Доступность всех зон и помещений – универсальная;

«Б» Доступны специально выделенные участки и помещения;

«ДУ» Доступность условная: дополнительная помощь сотрудника, услуги на дому, дистанционно;

«ВНД» Не организована доступность.

4. Управленческое решение (предложения по адаптации основных структурных элементов объекта)

| № п/п | Основные структурно-функциональные зоны объекта | Рекомендации по адаптации объекта (вид работы)* |
|-------|--|---|
| 1. | Территория, прилегающая к зданию (участок) | Ремонт (текущий), индивидуальное решение с ТСП |
| 2. | Вход (входы) в здание | Ремонт (капитальный, текущий), индивидуальное решение с ТСП |
| 3. | Путь (пути) движения внутри здания (в т.ч. пути эвакуации) | Индивидуальное решение с ТСП |
| 4. | Зона целевого назначения (целевого посещения объекта) | Индивидуальное решение с ТСП |
| 5. | Система информации на объекте (на всех зонах) | Индивидуальное решение с ТСП |
| 6. | Пути движения к объекту (от остановки транспорта) | Ремонт (текущий), индивидуальное решение с ТСП |
| 7. | Все зоны и участки | Ремонт (капитальный, текущий), индивидуальное решение с ТСП |

* - указывается один из вариантов (видов работ): не нуждается; ремонт (текущий, капитальный); индивидуальное решение с ТСП (техническими средствами реабилитации и адаптации); технические решения невозможны - организация альтернативной формы обслуживания

Размещение информации на Карте доступности субъекта Российской Федерации согласовано _____
(подпись, Ф.И.О., должность; координаты для связи уполномоченного представителя объекта)

Председатель рабочей группы:

Заместитель директора

Ращектаева Олеся Сергеевна _____; 

Члены рабочей группы:

Начальник административного отдела

Бушуева Елена Сергеевна _____; 

Заведующий отделом исполнения запросов

Касимова Татьяна Маратовна _____; 

Заведующий отделом использования и публикации архивных документов

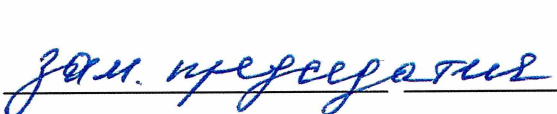


Жукова Наталья Николаевна _____; 

Заведующий отделом научно-справочного аппарата и автоматизированных архивных технологий

Харин Евгений Павлович _____; 

В том числе:

представители Ханты-Мансийской окружной организации всероссийского общества инвалидов:

 _____  _____ 



УТВЕРЖДАЮ

Директор

КУ «Государственный архив Югры»

В.М. Комаров-Распутин

«11» СЕНТЯБРЯ 2023г.

Акт обследования

объекта социальной инфраструктуры к паспорту доступности оси

1. Общие сведения об объекте

- 1.1. Наименование (вид) объекта: Административное здание «Архивная служба Югры».
- 1.2. Адрес объекта: 628011, Тюменская область, Ханты-Мансийский автономный округ – Югра, г. Ханты-Мансийск, ул. Комсомольская, зд. 21.
- 1.3. Сведения о размещении объекта:
- часть здания 5 этажей: помещения на 1-4 этажах, 1110,2 кв. м;
 - наличие прилегающего земельного участка (да, нет).
- 1.4. Год постройки здания - 1997, год последнего капитального ремонта – 2007.
- 1.5. Дата предстоящих плановых ремонтных работ:
- текущего _____, капитального _____.
- 1.6. Название организации (учреждения), (полное юридическое наименование – согласно Устава, краткое наименование): казенное учреждение Ханты-Мансийского автономного округа – Югры «Государственный архив Ханты-Мансийского автономного округа – Югры», сокращенное название: КУ «Государственный архив Югры».
- 1.7. Юридический адрес организации (учреждения): 628011, Тюменская область, Ханты-Мансийский автономный округ – Югра, г. Ханты-Мансийск, ул. Комсомольская, зд. 21, тел./факс: 8 (3467) 33-20-61, e-mail: archive@gahmao.ru.
- 1.8. Основание для пользования объектом: безвозмездное пользование³ (частью здания).
- 1.9. Форма собственности (государственная, негосударственная)
- 1.10. Территориальная принадлежность (федеральная, региональная, муниципальная).
- 1.11. Вышестоящая организация (наименование): Служба по делам архивов Ханты-Мансийского автономного округа – Югры.
- 1.12. Адрес вышестоящей организации, другие координаты: 628011, Тюменская область, Ханты-Мансийский автономный округ – Югра, г. Ханты-Мансийск, ул. Комсомольская, зд. 21 (5 этаж), Телефон/факс: +7 (3467) 360-160, e-mail: archive@admhmao.ru.

³ Административное здание «Архивная служба Югры» находится в оперативном управлении БУ ХМАО-Югры «Дирекция по эксплуатации служебных зданий»

2. Характеристика деятельности организации на объекте

2.1. Сфера деятельности: Архивная.

2.2. Виды оказываемых услуг:

- Оказание информационных услуг на основе архивных документов.

2.3. Форма оказания услуг: (на объекте, с длительным пребыванием, в т.ч. проживанием, на дому, дистанционно).

2.4. Категории обслуживаемого населения по возрасту: (дети, взрослые трудоспособного возраста, пожилые; все возрастные категории).

2.5. Категории обслуживаемых инвалидов: инвалиды, передвигающиеся на коляске (К), инвалиды с нарушениями опорно-двигательного аппарата (О); нарушениями зрения (С), нарушениями слуха (Г), нарушениями умственного развития (У).

2.6. Плановая мощность: (посещаемость (количество обслуживаемых в день), вместимость, пропускная способность):

- пользователей архивной информации: более 7 000 человек в год;

- количество обслуживаемых в день: 30 человек (в среднем).

- вместимость читального зала: 25 мест.

- вместимость читального зала при проведении информационных мероприятий: не более 50 человек.

- пропускная способность: 30 человек в день (в среднем).

2.7. Участие в исполнении ИПР (индивидуальная программа реабилитации) инвалида, ребенка-инвалида: (нет)

3. Состояние доступности объекта для инвалидов и других маломобильных групп населения (МГН)

3.1. Путь следования к объекту пассажирским транспортом (описать маршрут движения с использованием пассажирского транспорта): Вблизи объекта располагаются 2 **автобусные** остановки «Трансагентство» **(по ул. Комсомольской и по ул. Энгельса)**. Маршрут до объекта пассажирским транспортом может осуществляться в двух направлениях, по маршрутам автобусов № № 1, 2, 5, 8, 77; маршрутных такси № № 7, 16, 21, 22, 7а, 8б. Переход через проезжую часть возможен через наземный переход, **(с остановки по ул. Комсомольская)**. Адаптированного пассажирского транспорта к объекту нет.

3.2. Путь к объекту от ближайшей остановки пассажирского транспорта:

3.2.1 расстояние до объекта от остановки транспорта для **маломобильных групп населения (далее – МГН):**

до главного входа 40 м;

до входа на объект для МГН (входа оборудованного пандусом) – 180 м.

3.2.2 время движения (пешком):

до главного входа – 5 минут;

до входа на объект для МГН (входа оборудованного пандусом) – 10 минут.

3.2.3 наличие выделенного от проезжей части пешеходного пути: да.

3.2.4 Перекрестки: регулируемые, со звуковой сигнализацией, таймером: да.

3.2.5 Информация на пути следования к объекту: визуальная: нет.

3.2.6 Перепады высоты на пути: нет.

Их обустройство для инвалидов на коляске: да.

3.3. Вариант организации доступности ОСИ (формы обслуживания), с учётом СП 59.13330.2020

| № п/п | Категория инвалидов (вид нарушения) | Вариант организации доступности объекта (формы обслуживания)* |
|-------|---|---|
| 1. | Все категории инвалидов и МГН <i>в том числе инвалиды:</i> | ДУ |
| 2. | передвигающиеся на креслах-колясках | ДУ |
| 3. | с нарушениями опорно-двигательного аппарата | ДУ |
| 4. | с нарушениями зрения | ДУ |
| 5. | с нарушениями слуха | ДУ |
| 6. | с нарушениями умственного развития | ДУ |
| 7. | Пути движения к объекту (от остановки транспорта) | ДУ |

* - указывается один из вариантов:

«А» Доступность всех зон и помещений – универсальная;

«Б» Доступны специально выделенные участки и помещения;

«ДУ» Доступность условная: дополнительная помощь сотрудника, услуги на дому, дистанционно;

«ВНД» Не организована доступность.

3.4. Состояние доступности основных структурно-функциональных зон

| № п/п | Основные структурно-функциональные зоны | Состояние доступности, в том числе для основных категорий инвалидов** |
|-------|--|---|
| 1. | Территория, прилегающая к зданию (участок) | ДП-И (К, О), ДУ |
| 2. | Вход (входы) в здание | ДП-И (К, О), ДУ |
| 3. | Путь (пути) движения внутри здания (в т.ч. пути эвакуации) | ДП-И (К, О), ДУ |
| 4. | Зона целевого назначения здания (целевого посещения объекта) | ДП-И (К, О), ДУ |
| 5. | Санитарно-гигиенические помещения | ДП-В |
| 6. | Система информации и связи (на всех зонах) | ДП-И (К, О), ДУ |
| 7. | Пути движения к объекту (от остановки транспорта) | ДЧ-В |

** Указывается: ДП-В - доступно полностью всем; ДП-И (К, О, С, Г, У) – доступно полностью избирательно (указать категории инвалидов); ДЧ-В - доступно частично всем; ДЧ-И (К, О, С, Г, У) – доступно частично избирательно (указать категории инвалидов); ДУ - доступно условно, ВНД - недоступно

3.5. ИТОГОВОЕ ЗАКЛЮЧЕНИЕ о состоянии доступности ОСИ:

Состояние доступности объекта оценено как доступно полностью всем (ДП-В) (Без учета путей движения к объекту от остановки общественного транспорта).

В результате обследования установлено, что для обеспечения доступности на объект инвалидов требуются следующие основные мероприятия:

- на территории объекта: провести благоустройство на территории, установить знак доступности, информационный щит;

- на входной группе: установить пандусы, поручни, рельефную полосу перед лестничным маршем;
- на путях передвижения: рельефную полосу перед лестничным маршем, реконструировать поручни, маркировку первых и последних ступеней;
- в санитарных помещениях: создать тактильную направляющую полосу к кабине и писсуару, крючки для костылей, знак доступности;
- по средствам информации и коммуникации на объекте установить: визуальные средства информации, надписи, указатели.

4. Управленческое решение

4.1. Рекомендации по адаптации основных структурных элементов объекта:

| № п/п | Основные структурно-функциональные зоны объекта | Рекомендации по адаптации объекта (вид работы)* |
|-------|--|---|
| 1. | Территория, прилегающая к зданию (участок) | Ремонт (текущий), индивидуальное решение с ТСР |
| 2. | Вход (входы) в здание | Ремонт (капитальный, текущий), индивидуальное решение с ТСР |
| 3. | Путь (пути) движения внутри здания (в т. ч. пути эвакуации) | Индивидуальное решение с ТСР |
| 4. | Пути движения к объекту (от остановки транспорта) | Индивидуальное решение с ТСР |
| 5. | Зона целевого назначения здания (целевого посещения объекта) | Индивидуальное решение с ТСР |
| 6. | Система информации на объекте (на всех зонах) | Индивидуальное решение с ТСР |

* - указывается один из вариантов (видов работ): не нуждается; ремонт (текущий, капитальный); индивидуальное решение с ТСР (техническими средствами реабилитации и адаптации); технические решения невозможны - организация альтернативной формы обслуживания

4.2. Период проведения работ _____
в рамках исполнения _____
(указывается наименование документа: программы, плана)

4.3 Ожидаемый результат (по состоянию доступности) после выполнения работ по адаптации _____
Оценка результата исполнения программы, плана (по состоянию доступности)

4.4. Для принятия решения требуется, не требуется (нужное подчеркнуть):

4.4.1. согласование на Комиссии _____

(наименование Комиссии по координации деятельности в сфере обеспечения доступной среды жизнедеятельности для инвалидов и других МГН)

4.4.2. согласование работ с надзорными органами (в сфере проектирования и строительства, архитектуры, охраны памятников, другое - указать)

- 4.4.3. техническая экспертиза; разработка проектно-сметной документации;
4.4.4. согласование с вышестоящей организацией (собственником объекта);
4.4.5. согласование с общественными организациями инвалидов _____;
4.4.6. другое _____.

Имеется заключение уполномоченной организации о состоянии доступности объекта (наименование документа и выдавшей его организации, дата), прилагается

4.7. Информация размещена (обновлена) на Карте доступности субъекта Российской Федерации – Ханты-Мансийского автономного округа – Югры:
Тематическая карта «Доступность объектов для инвалидов и маломобильных групп населения» территориальной информационной системы Югры, http://pubweb.admhmao.ru/subjectmaps/MAP_SOCIAL_OBJ 23.05.2019.
(дата)

5. Особые отметки

ПРИЛОЖЕНИЯ:

Результаты обследования:

- | | |
|--|---------|
| 1. Территории, прилегающей к объекту | на 3 л. |
| 2. Входа (входов) в здание | на 3 л. |
| 3. Путей движения в здании | на 3 л. |
| 4. Зоны целевого назначения объекта | на 3 л. |
| 5. Санитарно-гигиенических помещений | на 3 л. |
| 6. Системы информации (и связи) на объекте | на 5 л. |

Результаты фотофиксации на объекте п. 7.1 на 10 л.

Поэтажные планы, паспорт БТИ:

- план 1-го этажа административного здания «Архивная служба Югры» на 1 л.
- технический паспорт на 19 л.

Другое (в том числе дополнительная информация о путях движения к объекту)

Схемы (информация о путях движения к объекту ул. Комсомольская, зд. 21) на 4 л.

Председатель рабочей группы:

Заместитель директора

Ращектаева Олеся Сергеевна _____; 

Члены рабочей группы:

Начальник административного отдела

Бушуева Елена Сергеевна _____; 

Заведующий отделом исполнения запросов

Касимова Татьяна Маратовна _____; 

Заведующий отделом использования и публикации архивных документов




Жукова Наталья Николаевна _____; 

Заведующий отделом научно-справочного аппарата и автоматизированных архивных технологий

Харин Евгений Павлович _____; 

В том числе:

представители Ханты-Мансийской окружной организации всероссийского общества инвалидов:

 _____  _____  _____

Акт обследования ОСИ
к паспорту доступности ОСИ

I. Результаты обследования:
1. Территории, прилегающей к зданию (участка)

Наименование объекта:

Казенное учреждение Ханты-Мансийского автономного округа – Югры «Государственный архив Ханты-Мансийского автономного округа – Югры»

сокращенное название: КУ «Государственный архив Югры»

Адрес: 628011, Ханты-Мансийский автономный округ-Югра, г. Ханты-Мансийск, ул. Комсомольская, зд. 21

| № п/п | Наименование функционально-планировочного элемента | Наличие элемента | | | Выявленные нарушения и замечания | | Работы по адаптации объектов | |
|-------|--|------------------|------------|--------|--|----------------------------------|---|--|
| | | есть / нет | № на плане | № фото | Содержание | Значимо для инвалида (категория) | Содержание | Виды работ |
| 1.1 | Вход (входы) на территорию | нет | нет | нет | нет | нет | нет | нет |
| 1.2 | Путь (пути) движения на территории | есть | нет | № 1 | См. замечания по Зоне 6 | С | нет | нет |
| 1.3 | Лестница (наружная) | нет | нет | нет | нет | нет | нет | нет |
| 1.4 | Пандус (наружный) | есть | нет | № 13 | нет | нет | нет | нет |
| 1.5 | Автостоянка и парковка | есть | нет | № 2 | Нарушение Статьи 15. Федерального закона от 24.11.1995 N 181-ФЗ «О социальной защите инвалидов в Российской Федерации» – рядом с объектом нет выделенных мест (не менее 10%, но не менее одного места) для парковки специальных автотранспортных средств инвалидов; Нарушение СП 59.13330.2020 П. 5.2.2 размещение мест | К, О | Одним из возможных решений является обустройство места для стоянки автотранспортных средств инвалидов со стороны улицы Комсомольская (зд.21) и во дворе жилого дома ул. Энгельса, д. 12. Обратиться в соответствующие органы об организации автостоянки для инвалидов; установить дорожный знак «Стоянка | Текущий ремонт, индивидуальное решение с ТСР |

| | | | | | | | | |
|--|-------------------------|------|-----|-----|--|-----|--|-----|
| | | | | | для стоянки (парковки) транспортных средств, управляемых инвалидами или перевозящих инвалидов вблизи входа в учреждение, доступного для инвалидов, но не далее 50 м. | | для инвалидов» с зоной действия этого знака в соответствии с ГОСТ Р 52290-2004 «Технические средства организации дорожного движения. Знаки дорожные» | |
| | Общие требования к зоне | есть | нет | нет | нет | нет | нет | нет |

II Заключение по зоне 1:

| Наименование структурно-функциональной зоны | Состояние доступности* | Приложение | | Рекомендации по адаптации (вид работы)** |
|--|------------------------|------------|--------|--|
| | | № на плане | № фото | |
| Зона 1: Территория, прилегающая к зданию (участок) | ДУ | нет | № 1, 2 | Организована альтернативная форма обслуживания |

* Указывается:

ДП-В - доступно полностью всем;

ДП-И (К, О, С, Г, У) – доступно полностью избирательно (указать категории инвалидов);

ДЧ-В - доступно частично всем;

ДЧ-И (К, О, С, Г, У) – доступно частично избирательно (указать категории инвалидов);

ДУ - доступно условно,

ВНД – временно недоступно

** - указывается один из вариантов (видов работ):

не нуждается;

ремонт (текущий, капитальный);

индивидуальное решение с ТСР;

технические решения невозможны – организация альтернативной формы обслуживания.

Комментарий к заключению:

В соответствии с приказом Министерства труда и социальной защиты Российской Федерации от 25 декабря 2012 года № 627 «Об утверждении методики, позволяющей объективизировать и систематизировать доступность объектов и услуг в приоритетных сферах жизнедеятельности для инвалидов и других маломобильных групп населения, с возможностью учета региональной специфики» определяются следующие *общие требования к зоне 1* (территория, прилегающая к зданию (участок):

Беспрепятственное и удобное передвижение МГН по участку (территории предприятия) к зданию;

Информационная поддержка на всех путях движения МГН;

Возможность совмещения транспортных проездов и пешеходных дорог на пути к объектам (при соблюдении требований к параметрам путей движения);

Организация мест отдыха на участке (рекомендуется).

Пути движения к объекту не входят в «зону ответственности» руководства КУ «Государственный архив Югры», с точки зрения обеспечения доступности объекта и услуг, так как данная «зона ответственности», распространяется лишь на занимаемые КУ «Государственный архив Югры» помещения (часть здания).

К п. 1.1.: КУ «Государственный архив Югры» не имеет закрепленного участка (прилегающей территории). Ответственность за состояние участка и организацию работ по его адаптации возлагается на организацию, в чьем ведении находится этот участок. Вход (входы) на территорию (прилегающую к зданию), места отдыха отсутствуют.

К п. 1.2.: Расстояние до объекта от остановки транспорта: до главного входа 40 м, время движения (пешком) – 1 минута (Схема № 1); до входа на объект для МГН (входа оборудованного пандусом) – 180 м, время движения (пешком) – 2 минуты (Схема № 2). Ширина пешеходного пути по улице Энгельса – не менее 2,5 метров, во дворе дома Энгельса 12 (путь до входа, оборудованного пандусом) – не менее 1,5 метров. Главный вход и вход на объект для МГН (вход оборудованный пандусом) обеспечены средствами информации и связи (имеется кнопка вызова персонала объекта) для оказания содействия посетителю из числа МГН и его сопровождения на объекте.

К п. 1.3.: Лестницы (наружные) на пути движения отсутствуют.

К п. 1.4.: Пандусы (наружные) на пути движения отсутствуют.

К п. 1.5.: Ближайшая автостоянка для инвалидов находится во дворе дома по адресу Энгельса, 16. Расстояние от парковки до главного входа на объект - 40 м время движения (пешком) – 1 минута (Схема № 3); расстояние от парковки до входа **на объект** для МГН (входа оборудованного пандусом) – 280 м время движения (пешком) – 3 минуты (Схема № 4). Одним из возможных решений является обустройство места для стоянки автотранспортных средств инвалидов со стороны улицы Комсомольская (д.21) и во дворе жилого дома ул. Энгельса, д. 12.

На объекте организована *альтернативная форма обслуживания* – заключено соглашение о взаимодействии между КУ «Государственный архив – Югры» и Ханты-Мансийской окружной организацией общероссийской общественной организации «Всероссийское общество инвалидов» о предоставлении инвалидам с нарушением опорно-двигательного аппарата, а так же другим заинтересованным членам общества инвалидов услуг КУ «Государственный архив Югры» в дистанционном режиме.

**И. Результаты обследования:
Зона 2 «Вход (входы) в здание»**

Наименование объекта:

Казенное учреждение Ханты-Мансийского автономного округа – Югры «Государственный архив Ханты-Мансийского автономного округа – Югры»
сокращенное название: КУ «Государственный архив Югры»

Адрес:

628011, Ханты-Мансийский автономный округ-Югра, г. Ханты-Мансийск, ул. Комсомольская, зд. 21.

| № п/п | Наименование функционально-планировочного элемента | Наличие элемента | | | Выявленные нарушения и замечания | | Работы по адаптации объектов | |
|-------|--|------------------|------------|--------------|---|----------------------------------|---|--|
| | | есть / нет | № на плане | № фото | Содержание | Значимо для инвалида (категория) | Содержание | Виды работ |
| 2.1 | Лестница (наружная) | есть | № 1 | № 3 № 4 | См. замечания по Зоне 6 | С | нет | нет |
| 2.2 | Пандус (наружный) | есть | № 2 | № 5 | Не соответствие параметров уклона пандуса (не более 1:20 (5%) СП 59.13330-2020 п. 6.2.9; Не соответствие расстояния между поручнями пандуса одностороннего движения (П. 3.26), параметров разворотной площадки СП 59.13330-2020 п. 5.1.15 | К, О | Отсутствуют (на объекте организована ситуационная помощь посетителям МНГ и инвалидам, имеется кнопка вызова сотрудника) | не нуждается |
| 2.3 | Входная площадка (перед дверью) | есть | № 3 | № 3, 4, 5 | Не соответствие СП 59.13330-2020 п. 6.1.4 габаритов площадки (глубина) (2,2 м и более); отсутствие навеса | К | Обустройство навеса | Капитальный ремонт, индивидуальное решение с ТСР |
| 2.4 | Дверь (входная) | есть | нет | № 3, 4, 5 | См. замечания по Зоне 6 | С | нет | нет |
| 2.5 | Тамбур | есть | № 4 | нет | Нарушений и замечаний не выявлено | К, О | Отсутствуют | нет |
| 2.6 | Общие требования к зоне | есть | нет | нет | нет | нет | нет | нет |

II Заключение по зоне 2:

| Наименование структурно-функциональной зоны | Состояние доступности* (к пункту 8 Акта контрольно-аналитического мероприятия по установлению достоверного уровня доступности объекта социальной сферы) | Приложение | | Рекомендации по адаптации (вид работы)** (к пункту 11 Акта контрольно-аналитического мероприятия по установлению достоверного уровня доступности объекта социальной сферы) |
|---|--|--------------------------|-------------------|---|
| | | № на плане | № фото | |
| Зона 2: Вход (входы) в здание | ДП-И (К.О), ДУ | № 1 № 2 № 3 № 4 | № 3 № 4 № 5 | Капитальный ремонт, индивидуальное решение с ТСП |

* Указывается:

ДП-В - доступно полностью всем;

ДП-И (К, О, С, Г, У) – доступно полностью избирательно (указать категории инвалидов);

ДЧ-В - доступно частично всем;

ДЧ-И (К, О, С, Г, У) – доступно частично избирательно (указать категории инвалидов);

ДУ - доступно условно,

ВНД – временно недоступно

** - указывается один из вариантов (видов работ):

не нуждается;

ремонт (текущий, капитальный);

индивидуальное решение с ТСП;

технические решения невозможны – организация альтернативной формы обслуживания.

Комментарий к заключению:

В соответствии с приказом Министерства труда и социальной защиты Российской Федерации от 25 декабря 2012 года № 627 «Об утверждении методики, позволяющей объективизировать и систематизировать доступность объектов и услуг в приоритетных сферах жизнедеятельности для инвалидов и других маломобильных групп населения, с возможностью учета региональной специфики» определяются следующие *общие требования к зоне 2* (Вход (входы) в здание):

Наличие в здании как минимум одного входа, доступного для всех категорий инвалидов (с различными видами нарушений здоровья) и других МГН.

Входы (входы) в здание не закреплены за КУ «Государственный архив Югры». Ответственность за состояние входов (входов) на объект и организацию работ по их адаптации возлагается на организацию, в чьем ведении находится административное здание «Архивная служба Югры» - оперативное управление осуществляет БУ ХМАО-Югры «Дирекция по эксплуатации служебных зданий».

К п. 2.1.: Главный вход в здание КУ «Государственный архив Югры» (со стороны ул. Энгельса) оборудован двумя лестницами с шириной марша: 1,20 м – лестница слева; 2,30 м – лестница справа. Поручни имеются (Фото № 3, 4). Вход обеспечен средством информации и связи: имеется кнопка вызова персонала объекта для оказания содействия посетителю из числа МГН и его сопровождения на объекте (Фото № 12). Рядом с кнопкой вызова персонала

имеется информационная табличка с пиктограммой «Инвалид» и схема маршрута для МГН к оснащённому пандусом входу. Лестницы оборудованы предупредительными полосами желтого цвета, наклеенными на первую и последнюю ступеньку входного лестничного марша (Фото № 14).

К п. 2.2.: Вход на объект со двора жилого дома по ул. Энгельса 12 оборудован пандусом одностороннего движения (наружным) для МГН (Фото № 5). Вход на объект для МГН обеспечен средством информации и связи: имеется кнопка вызова персонала объекта для оказания содействия посетителю из числа МГН и его сопровождения на объекте. Рядом с кнопкой вызова персонала имеется информационная табличка с пиктограммой «Инвалид» (Фото № 13).

К п. 2.3.: Входная площадка (перед дверью): поверхность площадки твердая, без уклонов; площадка входа, оборудованного пандусом: глубина - 1,2 м, ширина – 6 м (Фото № 5).

К п. 2.4.: Входная группа оборудована тактильными пиктограммами для определения доступности входа: «Вход в помещение», «Доступно для инвалидов по зрению»; остекленные части дверных полотен оборудованы предупредительными знаками в виде жёлтых кругов. (Фото № 14).

К п. 2.5.: Тамбур (вход, оборудованный пандусом): глубина - 1,8 м; ширина - 2,1 м.

I. Результаты обследования:

Зона 3 «Путь (пути) движения внутри здания (в т.ч. пути эвакуации)»

Наименование объекта: Казенное учреждение Ханты-Мансийского автономного округа – Югры «Государственный архив Ханты-Мансийского автономного округа – Югры» сокращенное название: КУ «Государственный архив Югры»

Адрес: 628011, Ханты-Мансийский автономный округ-Югра, г. Ханты-Мансийск, ул. Комсомольская, зд. 21.

| № п/п | Наименование функционально-планировочного элемента | Наличие элемента | | | Выявленные нарушения и замечания | | Работы по адаптации объектов | |
|-------|---|------------------|------------|--------|--|----------------------------------|--------------------------------------|------------------------------|
| | | есть / нет | № на плане | № фото | Содержание | Значимо для инвалида (категория) | Содержание | Виды работ |
| 3.1 | Коридор (вестибюль, зона ожидания, галерея, балкон) | есть | № 5 | № 6, 7 | Нарушений и замечаний не выявлено | К, О | Отсутствуют | нет |
| 3.2 | Пандус (внутри здания) | нет | нет | нет | нет | нет | нет | нет |
| 3.3 | Лифт пассажирский (или подъемник) | есть | № 7 | № 8 | Нарушений и замечаний не выявлено | | Отсутствуют | Индивидуальное решение с ТСР |
| 3.5 | Дверь | есть | нет | нет | Нарушений и замечаний не выявлено | К | Отсутствуют | нет |
| 3.6 | Пути эвакуации (в т.ч. зоны безопасности) | есть | № 4 № 5 | № 9 | Отсутствует: - контрастная маркировка | С | Применить: - контрастную разметку | Индивидуальное решение с |

| | | | | | | | | |
|--|-------------------------|------|-----|-----|---|-----|---|-----|
| | | | | | крайних ступеней; - тактильные полосы перед лестничным маршем вверху и внизу | | крайних ступеней лестницы; - тактильные полосы перед маршем лестницы вверху/внизу на пути эвакуации | ТСР |
| | Общие требования к зоне | есть | нет | нет | нет | нет | нет | нет |

II Заключение по зоне 3:

| Наименование структурно-функциональной зоны | Состояние доступности* (к пункту 8 Акта контрольно-аналитического мероприятия по установлению достоверного уровня доступности объекта социальной сферы) | Приложение | | Рекомендации по адаптации (вид работы)** (к пункту 11 Акта контрольно-аналитического мероприятия по установлению достоверного уровня доступности объекта социальной сферы) |
|--|--|------------|--------|--|
| | | № на плане | № фото | |
| Зона 3: Путь (пути) движения внутри здания (в т.ч. пути эвакуации) | ДП-И (К.О), ДУ | № 4 | № 6 | Индивидуальное решение с ТСР |
| | | № 5 | № 7 | |
| | | № 6 | № 8 | |
| | | № 7 | № 9 | |

* Указывается:

ДП-В - доступно полностью всем;

ДП-И (К, О, С, Г, У) – доступно полностью избирательно (указать категории инвалидов);

ДЧ-В - доступно частично всем;

ДЧ-И (К, О, С, Г, У) – доступно частично избирательно (указать категории инвалидов);

ДУ - доступно условно,

ВНД – временно недоступно

** - указывается один из вариантов (видов работ):

не нуждается;

ремонт (текущий, капитальный);

индивидуальное решение с ТСР;

технические решения невозможны – организация альтернативной формы обслуживания

Комментарий к заключению:

В соответствии с приказом Министерства труда и социальной защиты Российской Федерации от 25 декабря 2012 года № 627 «Об утверждении методики, позволяющей объективизировать и систематизировать доступность объектов и услуг в приоритетных сферах жизнедеятельности для инвалидов и других маломобильных групп населения, с возможностью учета региональной специфики» определяются следующие *общие требования к зоне 3* (путь (пути) движения внутри здания (в т.ч. пути эвакуации):

Определяется наиболее рациональный (короткий и удобный) путь к зоне целевого назначения;

Выключатели и розетки - на высоте 0,8 м от уровня пола

Предусматриваются зоны отдыха на каждом доступном МГН этаже (в том числе и для инвалидов на креслах-колясках) на 2-3 места.

Путь (пути) движения внутри здания (в т.ч. пути эвакуации) не закреплены за КУ «Государственный архив Югры». Ответственность за состояние путей движения внутри здания (в т.ч. путей эвакуации) на объекте и организацию работ по их адаптации возлагается на организацию, в чьем ведении находится административное здание «Архивная служба Югры» - оперативное управление осуществляет БУ ХМАО-Югры «Дирекция по эксплуатации служебных зданий».

К п. 3.1.: Ширина пути движения в коридоре: 1,5 – 1,9 м. У кабинета приема посетителей (каб. 114) предусмотрена зона отдыха на два места (Фото № 7).

К п. 3.2.: Внутри здания имеется две лестницы, находящиеся с разных сторон здания, ведущие с первого на пятый этаж. Данные лестницы не предназначены для передвижения инвалидов и МГН, так как услуги оказываются на первом этаже здания, а также в дистанционном режиме. Ширина марша – 1,20 м.

В холле первого этажа (главный вход, не оборудованный пандусом) имеется небольшая лестница – три ступени – общей высотой 0,38 м.

К п. 3.3.: Пандус (внутри здания) отсутствует.

К п. 3.4.: Имеется лифт пассажирский, доступный для инвалидов на кресле-коляске и других МГН (Фото № 8).

К п. 3.5.: На пути движения внутри здания имеется. Дверной проем 0,9 м, при открытии дополнительной половинке двери проем – 1,17 м. В целях обеспечения условий доступности для маломобильных групп населения и инвалидов объектов: услуг, культурных ценностей и благ, предоставляемых казенным учреждением Ханты-Мансийского автономного округа – Югры «Государственный архив Ханты-Мансийского автономного округа – Югры» в Учреждении издан приказ от 13.03.2019 № 35 «О назначении ответственных лиц за организацию приема, оказание ситуационной помощи и сопровождения инвалидов и других маломобильных граждан».

К п. 3.6.: Коммуникационные пути совмещены с эвакуационными путями. Расстояние от места обслуживания инвалидов до эвакуационного выхода из здания – 14 м.

I. Результаты обследования:

Зона 4 «Зона целевого назначения»

(целевого посещения объекта)

Вариант I - зона обслуживания инвалидов

Наименование объекта: Казенное учреждение Ханты-Мансийского автономного округа – Югры «Государственный архив Ханты-Мансийского автономного округа – Югры» сокращенное название: КУ «Государственный архив Югры»

Адрес: 628011, Ханты-Мансийский автономный округ-Югра, г. Ханты-Мансийск, ул. Комсомольская, зд. 21

| № п/п | Наименование функционально-планировочного элемента | Наличие элемента | | | Выявленные нарушения и замечания | | Работы по адаптации объектов | |
|-------|--|------------------|------------|--------|--|----------------------------------|---|------------------------------|
| | | есть/ нет | № на плане | № фото | Содержание | Значимо для инвалида (категория) | Содержание | Виды работ |
| 4.1 | Кабинетная форма обслуживания | есть | № 8 | нет | Нарушение СП 59.13330-2020 п. 6.5.9 Отсутствуют перед входами во внутренние помещения, в которых оказываются услуги информирующие тактильные таблички для людей с | С | Изготовление и установка табличек со шрифтом Брайля с указанием номера и назначения помещения (ч/з, каб. 113) | Индивидуальное решение с ТСР |

| | | | | | | | | |
|-----|---|------|-----|--------------|---|-----|--|------------------------------|
| | | | | | нарушением зрения с использованием рельефно-точечного шрифта Брайля с указанием номера и назначения помещения | | | |
| 4.2 | Зальная форма обслуживания | есть | № 9 | № 10 № 11 | Нарушение СП 59.13330-2020 п. 6.5.9 Отсутствуют перед входом в здание информирующие тактильные таблички для людей с нарушением зрения с использованием рельефно-точечного шрифта Брайля с указанием наименования учреждения, времени оказания услуг (приемных часов) | С | Изготовление и установка табличек со шрифтом Брайля с указанием наименования учреждения, времени оказания услуг (приемных часов) (на входах) | Индивидуальное решение с ТСР |
| 4.3 | Прилавочная форма обслуживания | нет | нет | нет | нет | нет | нет | нет |
| 4.4 | Форма обслуживания с перемещением по маршруту | нет | нет | нет | нет | нет | нет | нет |
| 4.5 | Кабина индивидуального обслуживания | нет | нет | нет | нет | нет | нет | нет |
| | Общие требования к зоне | есть | нет | нет | нет | нет | нет | нет |

II Заключение по зоне 4:

| Наименование структурно-функциональной зоны | Состояние доступности* (к пункту 8 Акта контрольно-аналитического мероприятия по установлению достоверного уровня доступности объекта социальной сферы) | Приложение | | Рекомендации по адаптации (вид работы)** (к пункту 11 Акта контрольно-аналитического мероприятия по установлению достоверного уровня доступности объекта социальной сферы) |
|---|--|------------|--------------|---|
| | | № на плане | № фото | |
| Зона 4: Зона целевого назначения (целевого посещения объекта) | ДП-И (К.О), ДУ | №8 №9 | № 10 № 11 | Индивидуальное решение с ТСР |

* Указывается:

ДП-В - доступно полностью всем;

ДП-И (К, О, С, Г, У) – доступно полностью избирательно (указать категории инвалидов);

ДЧ-В - доступно частично всем;

ДЧ-И (К, О, С, Г, У) – доступно частично избирательно (указать категории инвалидов);

ДУ - доступно условно,

ВНД – временно недоступно

** - указывается один из вариантов (видов работ):

не нуждается;

ремонт (текущий, капитальный);

индивидуальное решение с ТСП;

технические решения невозможны – организация альтернативной формы обслуживания

Комментарий к заключению:

В соответствии с приказом Министерства труда и социальной защиты Российской Федерации от 25 декабря 2012 года № 627 «Об утверждении методики, позволяющей объективизировать и систематизировать доступность объектов и услуг в приоритетных сферах жизнедеятельности для инвалидов и других маломобильных групп населения, с возможностью учета региональной специфики» определяются следующие **общие требования к зоне 4** (обслуживания граждан - Вариант I - Зона обслуживания инвалидов):

Предусматривать не менее 5% мест для инвалидов и других МГН от общей вместимости учреждения или расчетного количества посетителей.

Места обслуживания и постоянного нахождения инвалидов необходимо располагать на минимальных расстояниях от эвакуационных выходов из помещений, с этажей и из зданий наружу.

К п. 4.1.: Прием посетителей производится на первом этаже Учреждения, в кабинете № 114.

К п. 4.2.: Читальный зал находится на первом этаже Учреждения, кабинет 115. В читальном зале Учреждения оборудовано одно рабочее место для инвалидов и других МГН (общее количество мест для посетителей читального зала – 24 места.

К п. 4.3.: Прилабочная форма обслуживания отсутствует.

К п. 4.4.: Форма обслуживания с перемещением по маршруту отсутствует.

К п. 4.5.: Кабина индивидуального обслуживания отсутствует.

I. Результаты обследования:

Зона 5 «Санитарно-гигиенические помещения»

Наименование объекта: Казенное учреждение Ханты-Мансийского автономного округа – Югры «Государственный архив Ханты-Мансийского автономного округа – Югры» сокращенное название: КУ «Государственный архив Югры»

Адрес: 628011, Ханты-Мансийский автономный округ-Югра, г. Ханты-Мансийск, ул. Комсомольская, зд.21

| № п/п | Наименование функционально-планировочного элемента | Наличие элемента | | | Выявленные нарушения и замечания | | Работы по адаптации объектов | |
|-------|--|------------------|------------|--------|---|----------------------------------|---|------------------------------------|
| | | есть/ нет | № на плане | № фото | Содержание | Значимо для инвалида (категория) | Содержание | Виды работ |
| 5.1 | Туалетная комната | есть | № 10 | №17 | Отсутствуют санитарные приборы для инвалидов в санитарно-гигиенических помещениях (не менее 1 на здание для зданий (учреждений) обслуживания, административных зданий). Отсутствуют: | К, О | - установка поворотного зеркала для инвалидов; - применить тактильную маркировку санузла | Текущий ремонт, капитальный ремонт |

| | | | | | | | | |
|-----|-------------------------------|------|------|-----|-----------------------------------|-----|-----------------------------|-----|
| | | | | | - тактильная маркировка санузла | | | |
| 5.2 | Душевая/ ванная комната | нет | нет | нет | нет | нет | нет | нет |
| 5.3 | Бытовая комната (гардеробная) | есть | № 11 | нет | Нарушений и замечаний не выявлено | 0 | Установлен опорный поручень | нет |

II Заключение по зоне 5:

| Наименование структурно-функциональной зоны | Состояние доступности* (к пункту 8 Акта контрольно-аналитического мероприятия по установлению достоверного уровня доступности объекта социальной сферы) | Приложение | | Рекомендации по адаптации (вид работы)** (к пункту 11 Акта контрольно-аналитического мероприятия по установлению достоверного уровня доступности объекта социальной сферы) |
|---|--|--------------|--------|---|
| | | № на плане | № фото | |
| Зона 5: Санитарно-гигиенические помещения | ДП-В | № 10 № 11 | № 17 | Текущий ремонт, капитальный ремонт, индивидуальное решение с ТСР |

* Указывается:

ДП-В - доступно полностью всем;

ДП-И (К, О, С, Г, У) – доступно полностью избирательно (указать категории инвалидов);

ДЧ-В - доступно частично всем;

ДЧ-И (К, О, С, Г, У) – доступно частично избирательно (указать категории инвалидов);

ДУ - доступно условно,

ВНД – временно недоступно

** - указывается один из вариантов (видов работ):

не нуждается;

ремонт (текущий, капитальный);

индивидуальное решение с ТСР;

технические решения невозможны – организация альтернативной формы обслуживания

Комментарий к заключению:

В соответствии с приказом Министерства труда и социальной защиты Российской Федерации от 25 декабря 2012 года № 627 «Об утверждении методики, позволяющей объективизировать и систематизировать доступность объектов и услуг в приоритетных сферах жизнедеятельности для инвалидов и других маломобильных групп населения, с возможностью учета региональной специфики» определяются следующие *общие требования к зоне 5* (санитарно-гигиенические помещения):

Не менее одной универсальной кабины, доступной для всех категорий граждан:

- в общественных зданиях,

- в любых общественных зданиях (при численности посетителей 50 человек и более **или** при продолжительности нахождения посетителя в здании 60 мин

и более).

Санитарно-гигиенические помещения не закреплены за КУ «Государственный архив Югры». Ответственность за состояние санитарно-гигиенических помещений на объекте и организацию работ по их адаптации возлагается на организацию, в чьем ведении находится административное здание «Архивная служба Югры» - оперативное управление осуществляет БУ ХМАО-Югры «Дирекция по эксплуатации служебных зданий».

К п. 5.1.: Туалетная комната для посетителей расположена на первом этаже, не оборудована для инвалидов (К, О).

К п. 5.2.: Душевая/ ванная комната отсутствует.

К п. 5.3.: На первом этаже, со стороны главного входа в Учреждение, имеется гардероб с обслуживанием через прилавок, работает гардеробщик. При необходимости инвалидам и МГН оказывается помощь в сдаче/приеме верхней одежды в гардероб.

I. Результаты обследования:

Зона 6 «Система информации и связи (на всех зонах)»

Наименование объекта: Казенное учреждение Ханты-Мансийского автономного округа – Югры «Государственный архив Ханты-Мансийского автономного округа – Югры» сокращенное название: КУ «Государственный архив Югры»

Адрес: 628011, Ханты-Мансийский автономный округ-Югра, г. Ханты-Мансийск, ул. Комсомольская, зд.21

| № п/п | Наименование функционально-планировочного элемента | Наличие элемента | | Выявленные нарушения и замечания | | | Работы по адаптации объектов | |
|-------|--|------------------|------------|----------------------------------|--|----------------------------------|---|------------------------------|
| | | есть/ нет | № на плане | № фото | Содержание | Значимо для инвалида (категория) | Содержание | Виды работ |
| 6.1 | Визуальные средства | есть | нет | № 12, 13, 14, 15, 16 | Нарушение СП 59.13330-2020 п. 6.2.16 Отсутствует цифровое обозначение этажа (размером не менее 0,1 м, контрастное по отношению к фону стены) на боковом откосе входного проема в лифт (Зона 3) | С | Установка цифрового обозначения этажа (размером не менее 0,1 м, контрастное по отношению к фону стены) на боковом откосе входного проема в лифт | Индивидуальное решение с ТСР |
| | | | | | Отсутствует: Знак доступности помещения санузла (Зона 5) | К | Установка знака доступности помещения санузла | |

| | | | | | | | | |
|-----|-----------------------|------|-----|----------|--|---|---|------------------------------|
| | | | | | | | | |
| 6.2 | Акустические средства | есть | нет | нет | Отсутствует звуковая информация в кабине лифта <i>(Зона 3)</i> | С | Установлен в лифте звуковой лифтовой информатор | Индивидуальное решение с ТСР |
| 6.3 | Тактильные средства | есть | нет | № 14, 15 | Нарушение СП 35-101-2001 П. 3.4. Отсутствие тактильных средств предупреждающей информации (не ближе 0,8 м от зоны изменения пути) <i>(Зона 1)</i> | С | Установка тактильных средств предупреждающей информации (не ближе 0,8 м от зоны изменения пути) (на прилегающем к зданию участке) | Индивидуальное решение с ТСР |
| | | | | | Нарушение СП 59.13330-2020 п. 5.1.10 Отсутствие тактильно-контрастных указателей, выполняющие функцию предупреждения на покрытии пешеходных путей на расстоянии 0,8-0,9 м до препятствия, доступного входа, начала опасного участка и т.п. <i>(Зона 1)</i> | С | Установка тактильно-контрастных указателей, выполняющие функцию предупреждения на покрытии пешеходных путей на расстоянии 0,8-0,9 м до препятствия, доступного входа, начала опасного участка и т.п. | Индивидуальное решение с ТСР |
| | | | | | Нарушение СП 59.13330-2020 п. 5.1.12 Отсутствие перед внешней лестницей предупреждающих тактильно-контрастных указателей (глубиной 0,5-0,6 м на расстоянии 0,3 м от внешнего края проступи верхней и нижней ступеней) <i>(Зона 3)</i> | С | Установка перед внешней лестницей предупреждающих тактильно-контрастных указателей (глубиной 0,5-0,6 м на расстоянии 0,3 м от внешнего края проступи верхней и нижней ступеней) (лестница в холле первого этажа (главный вход, не оборудованный пандусом) | Индивидуальное решение с ТСР |
| | | | | | Нарушение СП 59.13330-2020 п. 6.2.3 Отсутствуют тактильно-контрастные предупреждающие указатели на участках пола на | С | Установка тактильно-контрастных предупреждающих указателей на участках пола на коммуникационных путях перед доступными дверными проемами | Индивидуальное решение с ТСР |

| | | | | | | | |
|--|--|--|--|--|---|--|------------------------------|
| | | | | коммуникационных путях перед доступными дверными проемами <i>(Зона 3)</i> | | (лестница в холле первого этажа (главный вход, не оборудованный пандусом) | |
| | | | | Нарушение СП 59.13330-2020 п. 6.2.8 Отсутствуют противоскользящие контрастные полосы на проступях краевых ступеней лестничных маршей <i>(Зона 3)</i> | С | Установка противоскользящих контрастных полос на проступях краевых ступеней лестничных маршей (лестница в холле первого этажа (главный вход, не оборудованный пандусом) | Индивидуальное решение с ТСР |
| | | | | Нарушение СП 59.13330-2020 п. 6.2.29 Отсутствуют контрастные или контрастные фотолуминесцентные полосы в соответствии с требованиями 6.2.8. на проступях верхней и нижней ступеней каждого марша эвакуационных лестниц <i>(Зона 3)</i> | С | Установка контрастных или контрастных фотолуминесцентных полос в соответствии с требованиями 6.2.8. на проступях верхней и нижней ступеней каждого марша эвакуационных лестниц | Индивидуальное решение с ТСР |
| | | | | Нарушение СП 59.13330-2020 п. 6.5.9 Отсутствуют перед входом в здание информирующие тактильные таблички для людей с нарушением зрения с использованием рельефно-точечного шрифта Брайля с указанием наименования учреждения, времени оказания услуг (приемных часов) <i>(Зона 2)</i> | С | Изготовление и установка табличек со шрифтом Брайля с указанием наименования учреждения, времени оказания услуг (приемных часов) (на входах) | Индивидуальное решение с ТСР |
| | | | | Нарушение СП 59.13330-2020 п. 6.5.9 Отсутствуют перед входами во внутренние помещения, в которых оказываются услуги информирующие тактильные таблички для людей с нарушением зрения с | С | <i>Изготовление и установка табличек со шрифтом Брайля (ч/з, каб. 113)</i> | Индивидуальное решение с ТСР |

| | | | | | | | | |
|--|--------------------------------|------|-----|-----|--|-----|---|------------------------------|
| | | | | | использованием рельефно-точечного шрифта Брайля с указанием номера и назначения помещения (<i>Зона 4</i>) | | | |
| | | | | | Нарушение СП 31-102-99 П. 8.1 требований информативности для зоны Входные площадки и портики подпункт 4.4: перед входом не установлены предупредительные знаки или разметки, тактильные указатели (в том числе рифленые покрытия площадок и полов) на расстоянии 0,9 м (<i>Зона 2</i>) | все | Устройство перед входом на расстоянии 0,9 м предупредительных знаков или разметки, тактильных указателей (в том числе рифленых покрытий площадок и полов) | Индивидуальное решение с ТСП |
| | | | | | Отсутствует тактильная маркировка санузла | С | Применить тактильную маркировку санузла | Индивидуальное решение с ТСП |
| | <i>Общие требования к зоне</i> | есть | нет | нет | нет | нет | нет | Индивидуальное решение с ТСП |

II Заключение по зоне 6:

| Наименование структурно-функциональной зоны | Состояние доступности* (к пункту 8 Акта контрольно-аналитического мероприятия по установлению достоверного уровня доступности объекта социальной сферы) | Приложение | | Рекомендации по адаптации (вид работы)** к пункту 4.1 Акта обследования объекта на предмет доступности для инвалидов услуг, культурных ценностей и благ |
|--|---|------------|--------------------------------------|---|
| | | № на плане | № фото | |
| Зона 6: Система информации и связи (на всех зонах) | ДП-И (К.О), ДУ | нет | № 12 № 13 № 14 № 15 № 16 | Индивидуальное решение с ТСП |

* Указывается:

ДП-В - доступно полностью всем;

ДП-И (К, О, С, Г, У) – доступно полностью избирательно (указать категории инвалидов);

ДЧ-В - доступно частично всем;

ДЧ-И (К, О, С, Г, У) – доступно частично избирательно (указать категории инвалидов);

ДУ - доступно условно,

ВНД – временно недоступно

** - указывается один из вариантов (видов работ):

не нуждается;

ремонт (текущий, капитальный);

индивидуальное решение с ТСП;

технические решения невозможны – организация альтернативной формы обслуживания

Комментарий к заключению:

В соответствии с приказом Министерства труда и социальной защиты Российской Федерации от 25 декабря 2012 года № 627 «Об утверждении методики, позволяющей объективизировать и систематизировать доступность объектов и услуг в приоритетных сферах жизнедеятельности для инвалидов и других маломобильных групп населения, с возможностью учета региональной специфики» определяются следующие *общие требования к зоне б* (система информации и связи (на всех зонах):

Системы средств информации и сигнализации об опасности должны быть комплексными для всех категорий инвалидов (визуальными, звуковыми и тактильными) и соответствовать ГОСТ (ГОСТ Р 51671, НПБ 104).

Знаки и символы должны быть идентичными в пределах здания, комплекса сооружений, в одном районе, соответствовать знакам в нормативных документах по стандартизации.

Визуальная информация располагается на контрастном фоне с размерами знаков, соответствующими расстоянию рассмотрения, и должна быть увязана с художественным решением интерьера.

Система оповещения о пожаре - световая, синхронно со звуковой сигнализацией.

К п. 6.1.: Визуальные средства отображения информации (печатные носители статической информации (указатели, таблички и т.п.) (Фото №№ 12-16).

В соответствии с НПБ 104 на объекте имеются следующие способы оповещения о пожаре (Фото № 15):

Световой:

а) световые мигающие указатели;

б) световые оповещатели "Выход";

в) статические указатели направления движения.

Официальный сайт КУ «Государственный архив Югры» адаптирован для слабовидящих.

К п. 6.2.: Акустические средства:

В соответствии с НПБ 104 на объекте имеются следующие способы оповещения о пожаре:

Звуковая: сирена. К п. 6.3.: Тактильные средства отображения информации (печатные носители статической информации, выполненной рельефным шрифтом (указатели, таблички и т.п.) (Фото № 14).

I. Результаты обследования:

7.1. Фотоотчет

Наименование объекта: Казенное учреждение Ханты-Мансийского автономного округа – Югры «Государственный архив Ханты-Мансийского автономного округа – Югры»
сокращенное название: КУ «Государственный архив Югры»

Адрес: 628011, Ханты-Мансийский автономный округ-Югра, г. Ханты-Мансийск, ул. Комсомольская, зд. 21

Фото № 1 (п.1.1. Зона 1)

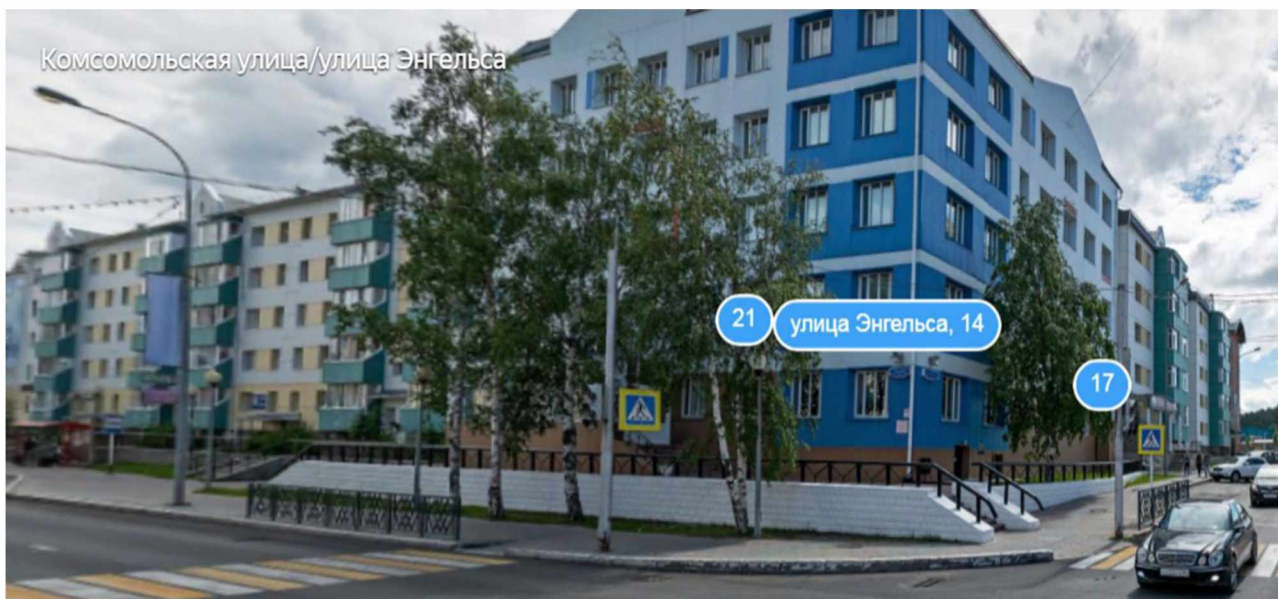


Фото № 2 (п.1.5. Зона 1)

Справа: парковка по ул. Комсомольская;
Слева: парковка для инвалидов ул. Энгельса 12.

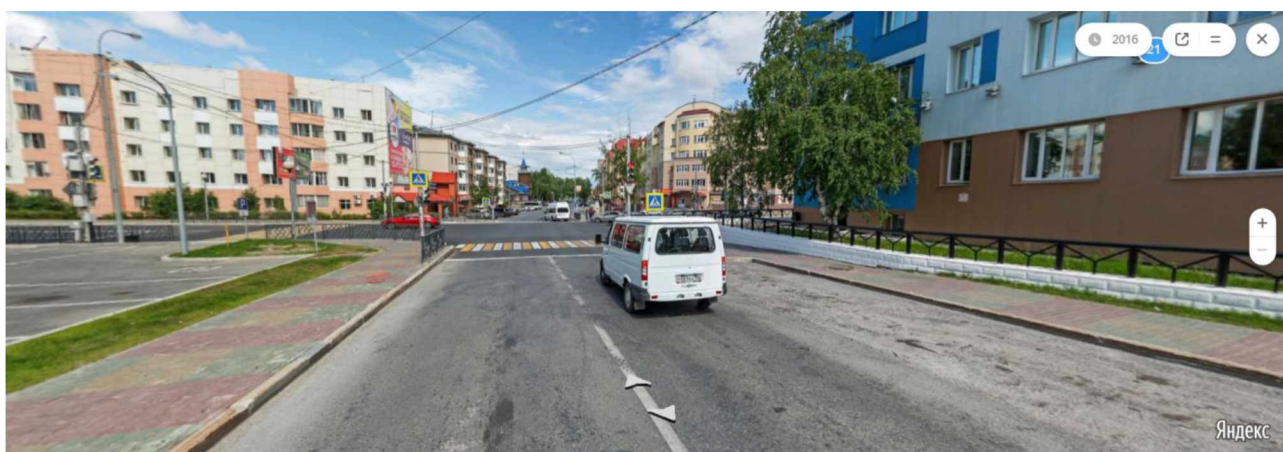


Фото № 3 (п.2.1. Зона 2)
Главный вход в здание (лестница справа)



Фото № 4 (п.2.1. Зона 2)
Главный вход в здание (лестница слева)

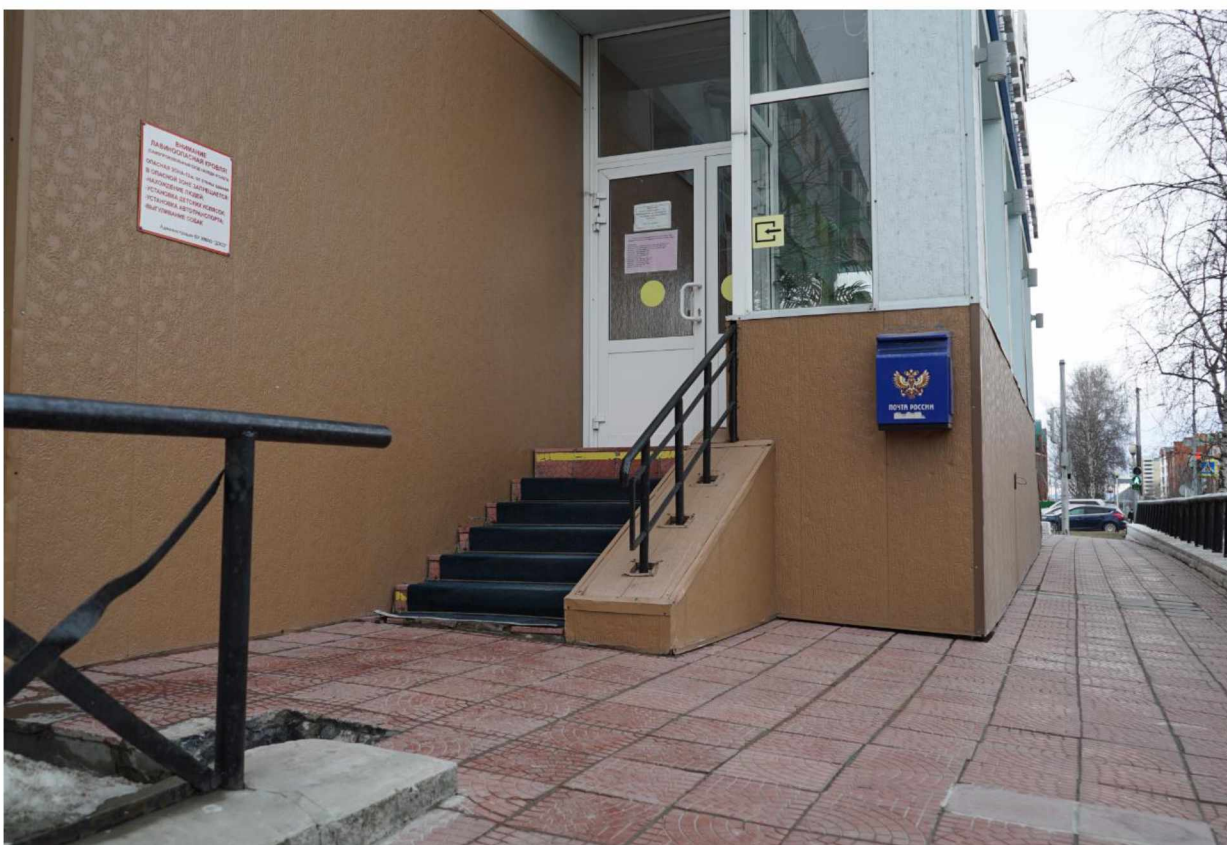


Фото № 5 (п.2.2. Зона 2)
Пандус



Фото № 6 (п.3.1. Зона 3)
Места для ожидания

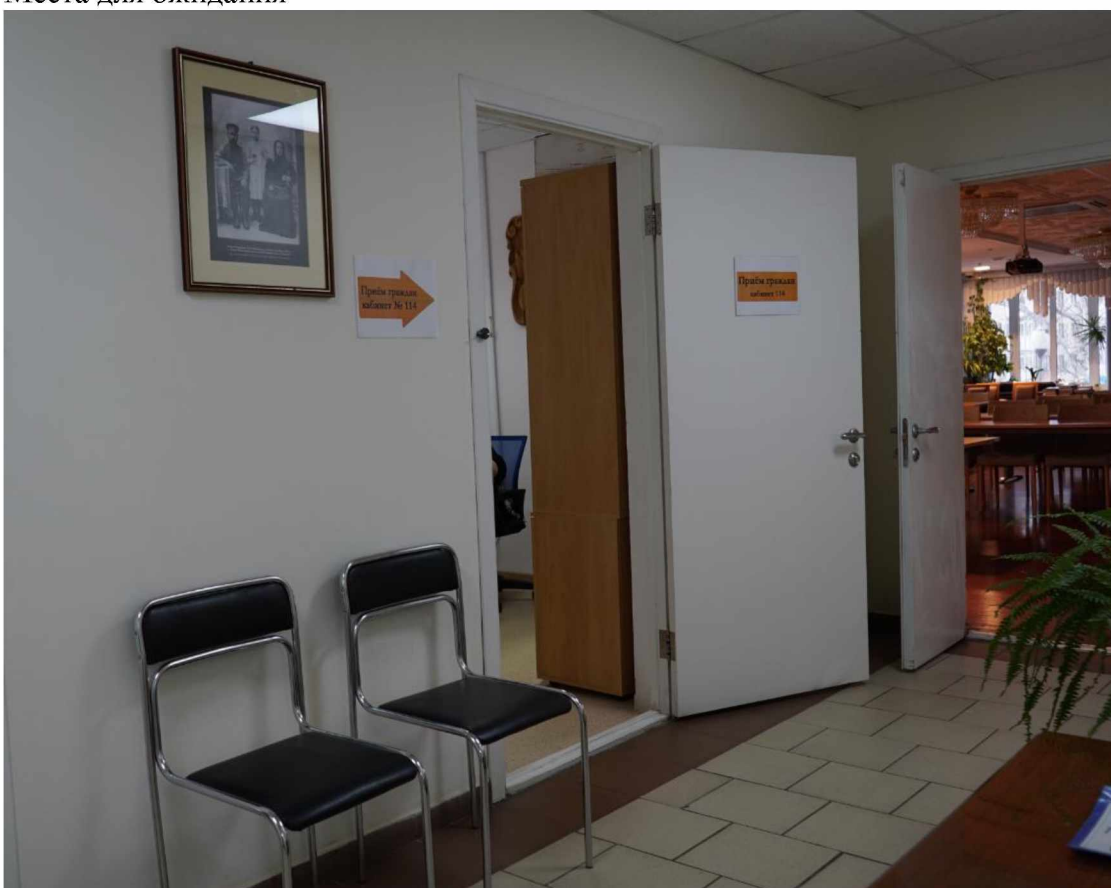


Фото № 7 (п.3.1. Зона 3)

Коридор

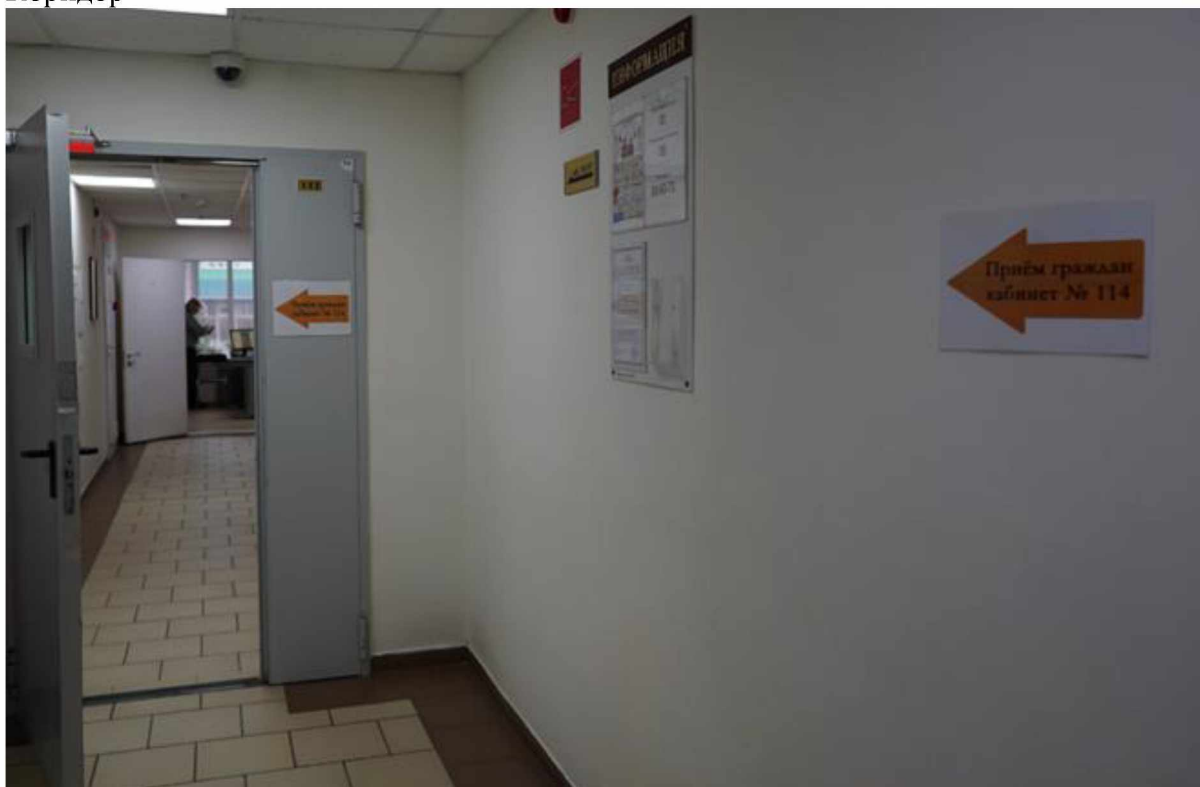


Фото № 8 (п.3.4. Зона 3)

Лифт



Фото № 9 (п.3.6. Зона 3)
Эвакуационный выход

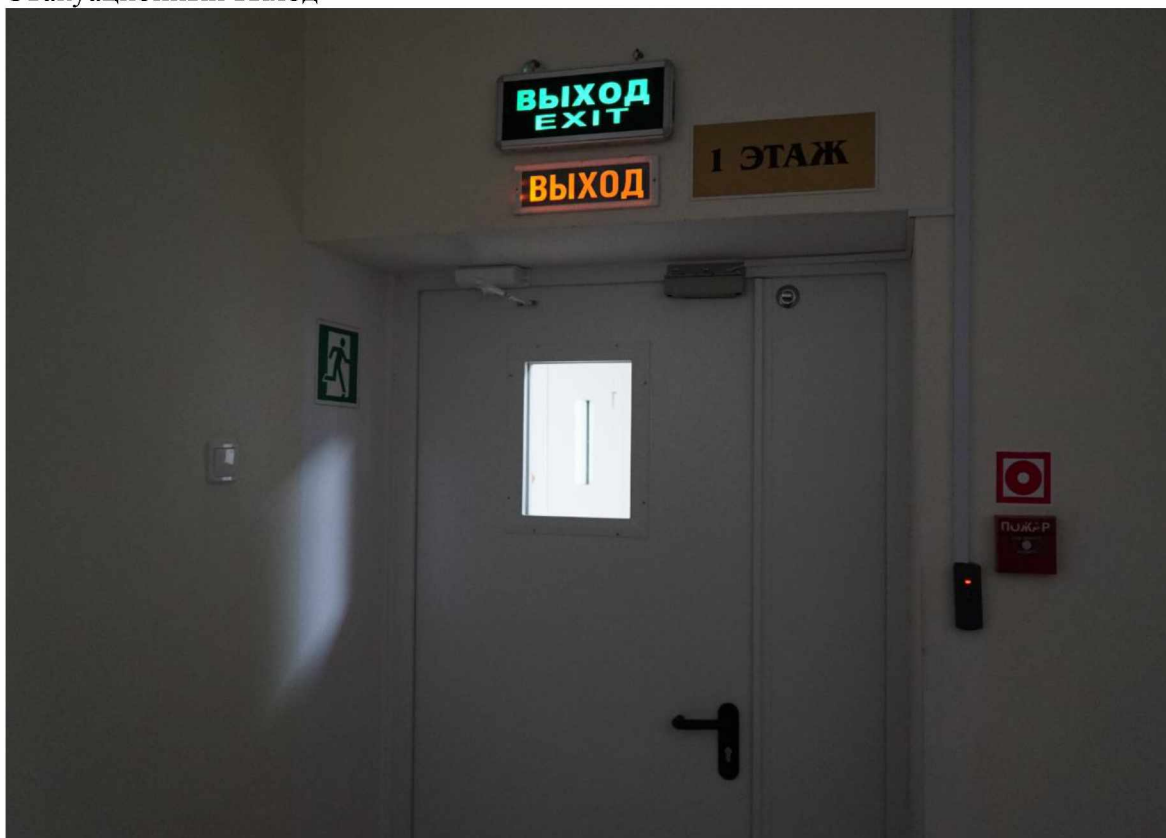


Фото № 10 (п.4.2. Зона 4)
Читальный зал



Фото № 11 (п.4.2. Зона 4)

Читальный зал (место для инвалидов-колясочников)



Фото № 12 (п.6.1. Зона 6)

Кнопка вызова сотрудника (главный вход)



Фото № 13 (п.6.1. Зона 6)

Кнопка вызова сотрудника (вход, обустроенный пандусом)



Фото № 14 (п.6.1. Зона 6)

Визуальные средства информации (тактильно-контрастные указатели «Вход в помещение», предупредительные знаки на остекленных частях дверных полотен, предупредительные полосы на ступенях лестницы)



Фото № 15 (п.6.1. Зона 6)

Визуальные средства информации (тактильно-контрастные указатели «Выход из помещения», предупредительные знаки на остекленных частях дверных полотен, световое табло «Выход», знаки направления движения к эвакуационному выходу)



Фото № 16 (п.6.1. Зона 6)

Указатели направления движения к кабинету приема граждан





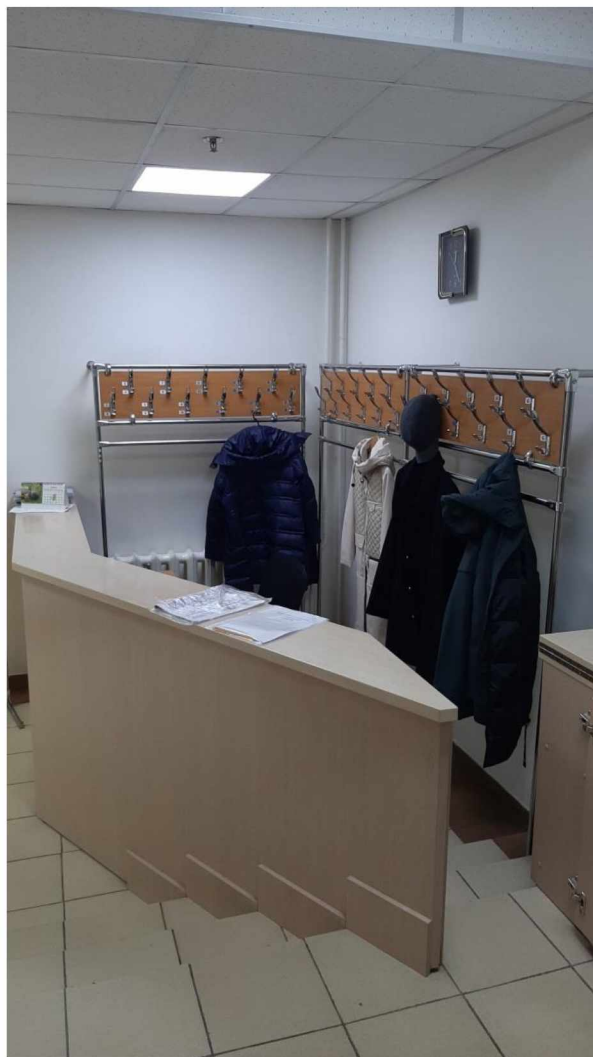
Фото 17
Санитарно-гигиенический узел



Фото 18



Гардероб, лестница



7.1. Схемы (информация о путях движения к объекту ул. Комсомольская, зд. 21)

Схема № 1 (Зона 1)

Расстояние до объекта от остановки транспорта: до главного входа

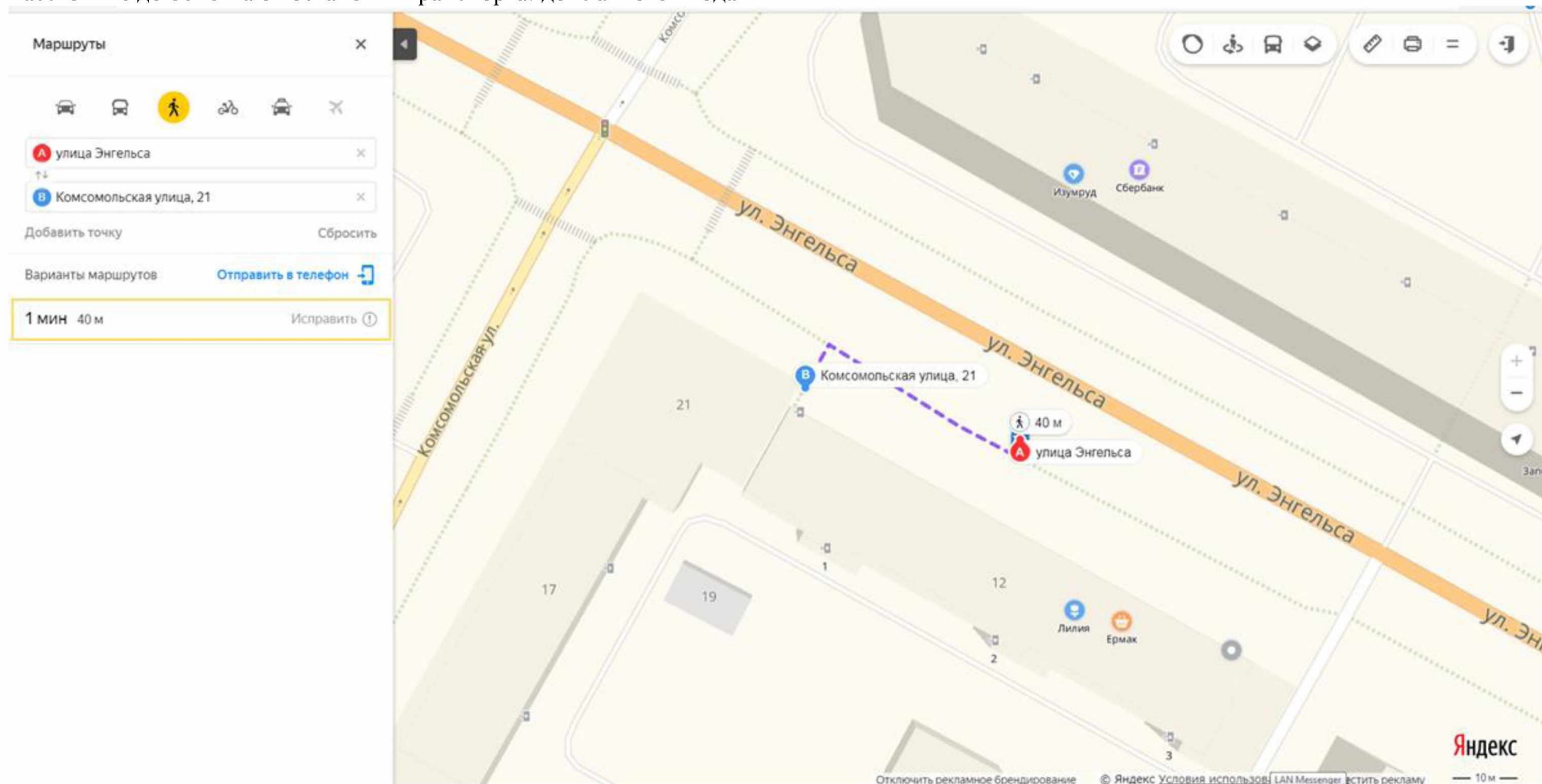


Схема № 2 (Зона 1)

Расстояние до объекта от остановки транспорта: до пандуса

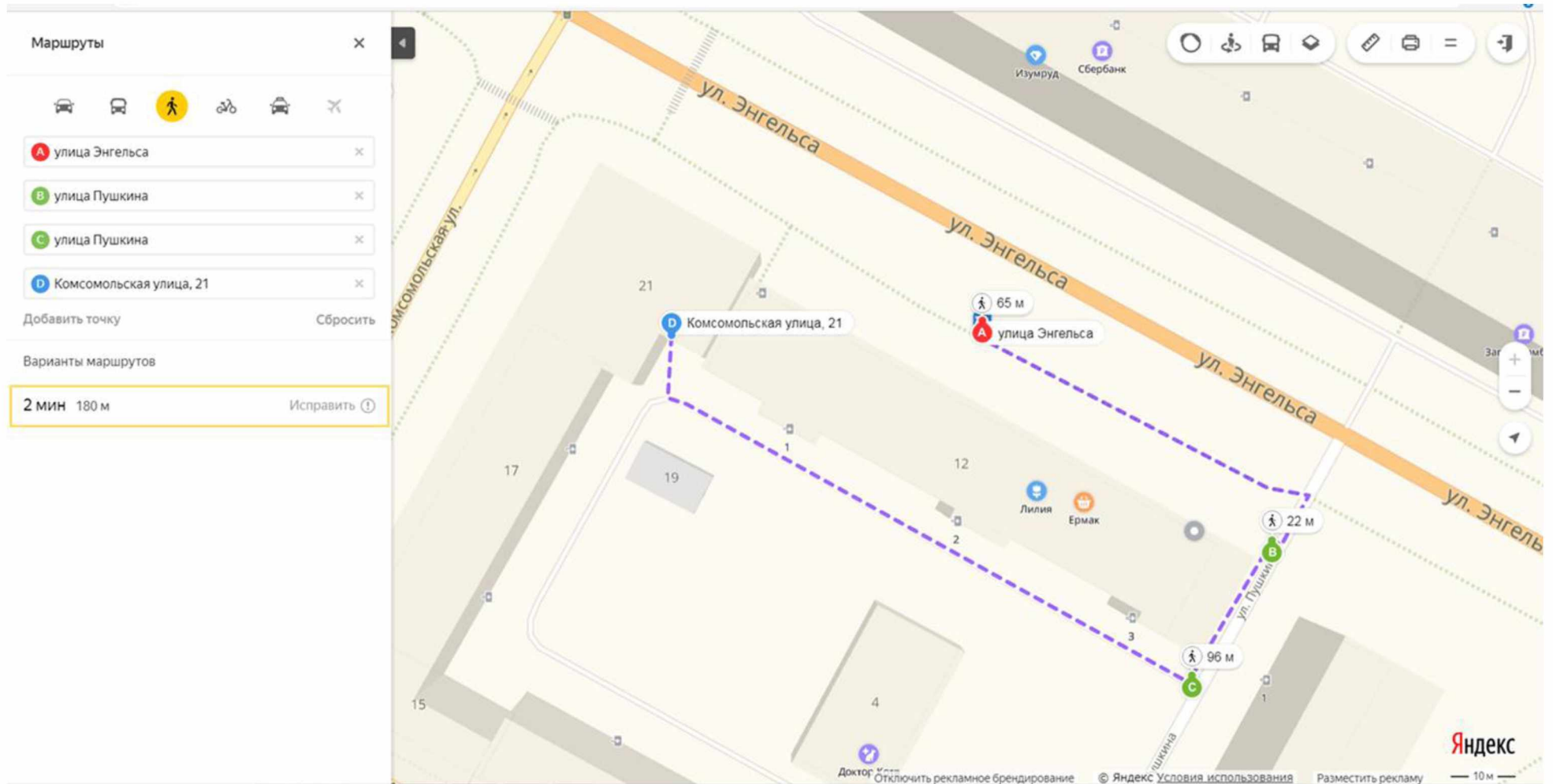


Схема № 3 (Зона 1)

Расстояние до объекта от остановки транспорта: до главного входа

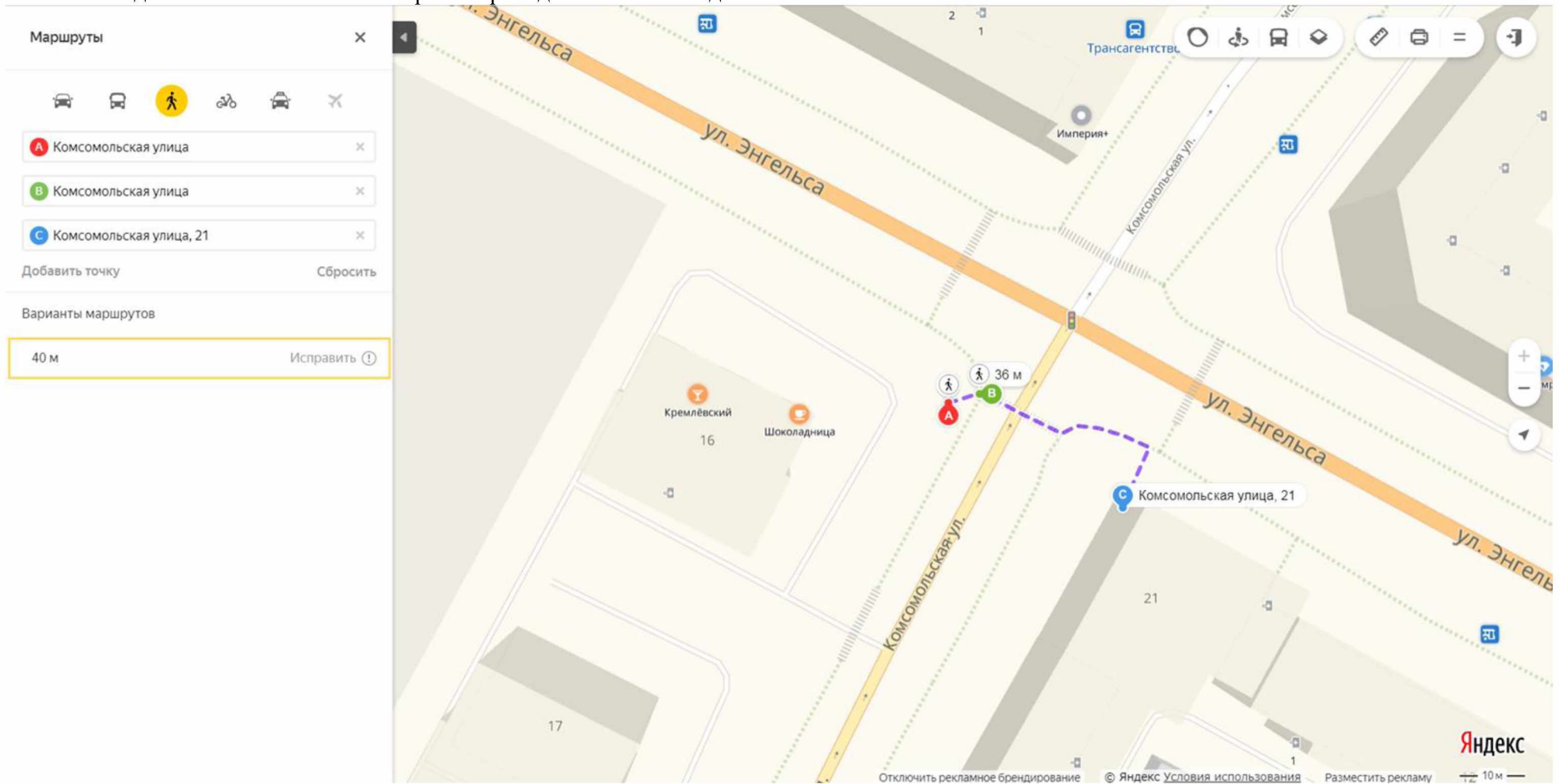
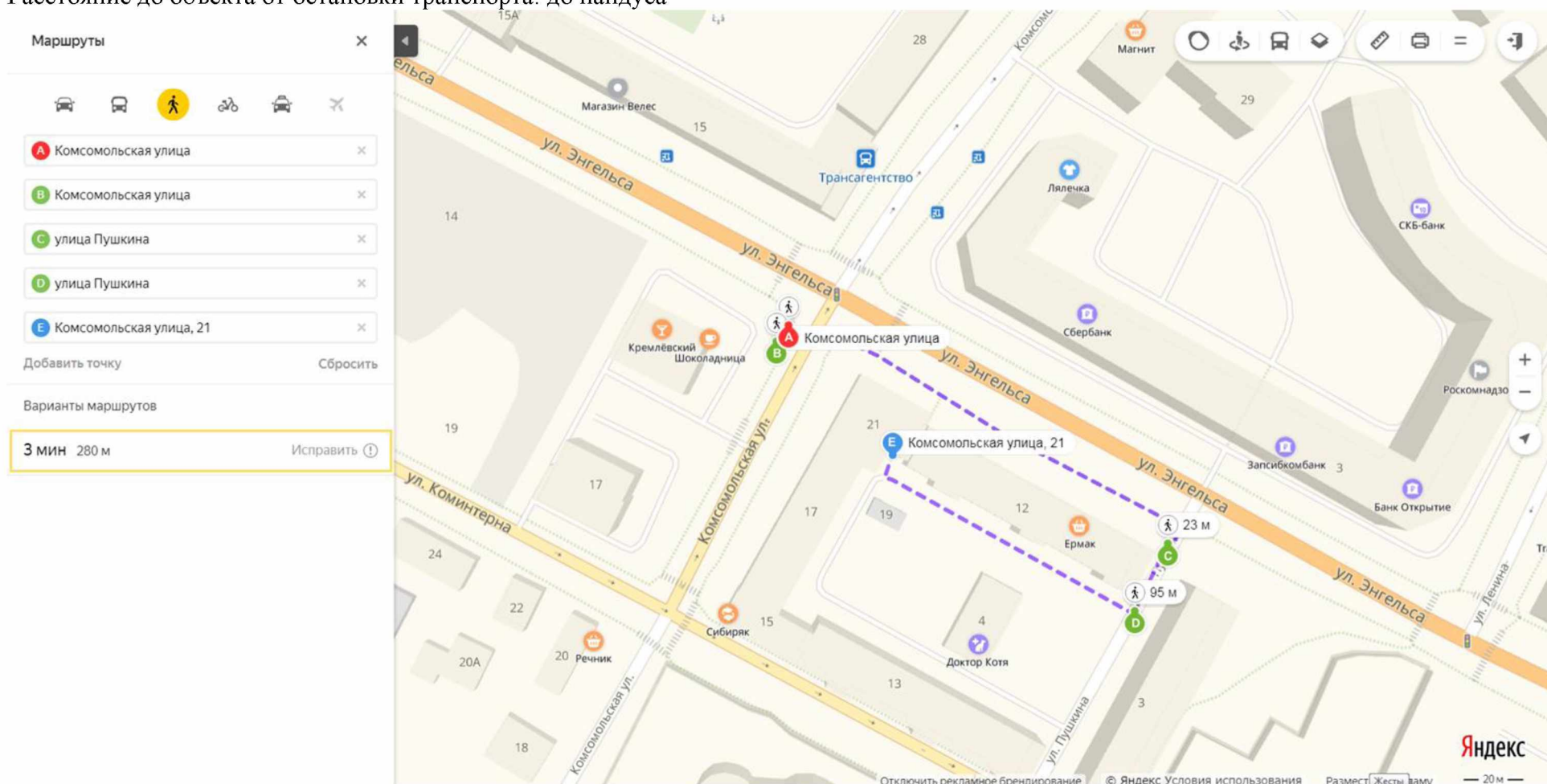
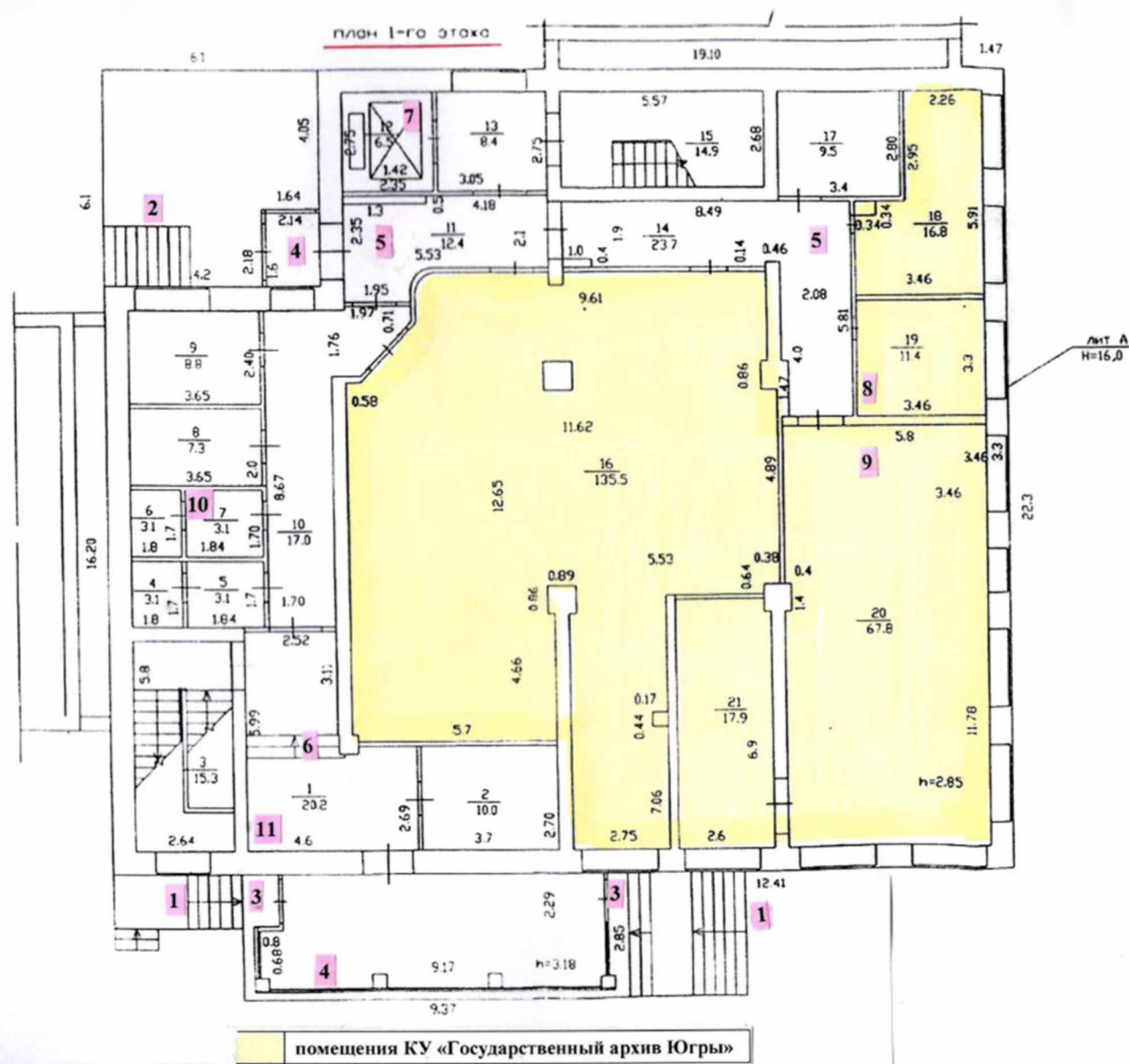


Схема № 4 (Зона 1)

Расстояние до объекта от остановки транспорта: до пандуса



7.2. ПЛАН 1-го этажа административного здания «Архивная служба Югры»



РОССИЙСКАЯ ФЕДЕРАЦИЯ
ФЕДЕРАЛЬНОЕ АГЕНТСТВО КАДАСТРА ОБЪЕКТОВ НЕДВИЖИМОСТИ

ФИЛИАЛ ФЕДЕРАЛЬНОГО ГОСУДАРСТВЕННОГО УНИТАРНОГО ПРЕДПРИЯТИЯ
"РОСТЕХИНВЕНТАРИЗАЦИЯ"

ПО ХАНТЫ-МАНСИЙСКОМУ АО-ЮГРА
ХАНТЫ-МАНСИЙСКОЕ ОТДЕЛЕНИЕ

Область, республика, край Тюменская область, Ханты-Мансийский автономный округ

Район _____

Город _____

г. Ханты-Мансийск

ТЕХНИЧЕСКИЙ ПАСПОРТ

на здание

(тип объекта учета)

Государственный архив Администрации ХМАО-ЮГРЫ

(наименование объекта)

по улице ул. Комсомольская

№ 21

| | | | | | |
|-------------------|--|---|---|---|---|
| Инвентарный номер | 71:131:002:000057150 | | | | |
| Реестровый номер | 260707:002:000057150 | | | | |
| Кадастровый номер | 86:12:000000:0000:71:131:002:000057150 | | | | |
| | А | Б | В | Г | Д |

Паспорт составлен по состоянию на 26.07.2007 г.

Таблица соответствий

| Литера | Номера | Описание объекта | Инвентарный номер |
|--------|--------|-------------------|-------------------|
| А | 1 | Основное строение | |
| А1 | 2 | Подвал | |
| | | | |
| | | | |
| | | | |
| | | | |



Регистрация права собственности

| | | | | |
|-------------|---|--|---|---|
| Дата записи | Полное наименование учреждения, предприятия или организации | Документы, устанавливающие право собственности с указанием, кем, когда и за каким номером выданы | Долевое участие при общей собственности | Подпись лица свидетельствующего правильность записи |
|-------------|---|--|---|---|

Экспликация площади земельного участка - кв. м.

| Площадь участка | | | | | |
|-----------------|------------|-------------|-----------------------|-------------|--------|
| по документам | фактически | застроенная | Незастроенная площадь | | |
| | | | заощенная | озелененная | прочая |
| 1 | 2 | 3 | 4 | 5 | 6 |
| 0 | 0 | 224,8 | 0 | 0 | 0 |
| | | | | | |
| | | | | | |
| | | | | | |
| | | | | | |

Благоустройство - кв. м.

| Водопрвод | Отопление | | | | | | Местное горячее водоснабжение | Централ горячее водоснабжение | Ванны | | |
|-----------|-----------|-----------------|---------------|---------|--------|--------|-------------------------------|-------------------------------|-------------------------|---------------------|-----------------------|
| | от ТЭЦ | групп. котельн. | соб. котельн. | от АОГВ | печное | другое | | | С центр. горяч. водосн. | С газовыми колонкам | С дровяными колонками |
| 1 | 2 | 3 | 4 | 5 | 6 | 7 | 8 | 8 | 9 | 10 | 11 |
| 2 469,9 | 2 469,9 | 0,0 | 0,0 | 0,0 | 0,0 | 0,0 | 0,0 | 0,0 | 0,0 | 0,0 | 0,0 |
| | | | | | | | | | | | |
| | | | | | | | | | | | |
| | | | | | | | | | | | |

| Канализация | Газоснабжение | | Электроснабжение | Лифты | | Радио | Телефон | Вентиляция | Сигнализа-ция |
|-------------|------------------|--------------|------------------|--------------|----------|-------|---------|------------|---------------|
| | Централизованное | Жидким газом | | Пассажирские | Грузовые | | | | |
| 12 | 13 | 14 | 15 | 16 | 17 | 18 | 19 | 20 | 21 |
| 2 469,9 | 0,0 | 0,0 | 2 469,9 | 2 469,9 | 0,0 | 0,0 | 2 469,9 | 2 469,9 | 2 469,9 |
| | | | | | | | | | |
| | | | | | | | | | |
| | | | | | | | | | |



Общие сведения

Назначение нежилое

Использование по назначению

Количество мест (мощность), _____

а) _____

б) _____

в) _____

г) _____

Исчисление площадей и объёмов здания и его частей (подвалов, пристроек и т.п.)

| Литера по плану | Наименование здания и его частей | Формулы для подсчёта площадей по наружному обмеру | Площадь (кв.м) | Высота (м) | Объем (куб.м) |
|-----------------|----------------------------------|---|----------------|------------|---------------|
| 1 | 2 | 3 | 4 | 5 | 6 |
| A | Основное строение | 1 $25,2 \times 22,3 - 6,1 \times 6,1$ | 524,8 | 16 | 8397 |
| A1 | Подвал | подвал $25,2 \times 22,3 - 6,1 \times 6,1$ | 524,8 | 2,25 | 1181 |



| | | | | | | | |
|--------------|---|--|--------------|---|-------------|---|------------|
| 3 | Перекрытия | железобетонные | 11 | 1 | 11 | 0 | 0 |
| 4 | Крыша | | 5 | 0 | 0 | 0 | 0 |
| 5 | Полы | земляные | 8 | 0 | 0 | 0 | 0 |
| 6 | Проемы | металлические, пластиковые стеклопакеты | 6 | 1 | 6 | 0 | 0 |
| 7 | Отделочные работы | штукатурка | 5 | 1 | 5 | 0 | 0 |
| 8 | Внутреннее санитарно-техническое и электрическое устройство | центральное отопление, вентиляция, водопровод, канализация, электроосвещение, телефон, лифт | 20 | 1 | 20 | 0 | 0 |
| 9 | Прочие работы | отмостки, крыльца | 15 | 1 | 15 | 0 | 0 |
| ИТОГО | | | 100,0 | | 87,0 | | 3,0 |

% износа, приведенный к 100 : $\frac{\text{процент износа, (гр 9) \times 100}}{\text{удельный вес (гр 7)}} = 3$



ЭКСПЛИКАЦИЯ К ПОЭТАЖНОМУ ПЛАНУ СТРОЕНИЯ

| Литера по плану | Этаж | Номер помеще-ния | Номер по плану стро-ния | Назначение | Формула подсчета частей помещения по внутреннему обмеру | Площадь | | | Высота | Примечание |
|----------------------------|------|------------------|--------------------------------|---|--|--------------|--------------|-----------------|--------|------------|
| | | | | | | Общая | основная | вспомогательная | | |
| А | I | 1001 | 1 | востановка | $4,6*2,69+3,11*2,52$ | 20,2 | | 20,2 | 2,85 | |
| | | 1001 | 2 | комната охраны | $3,7*2,7$ | 10 | | 10 | 2,85 | |
| | | 1001 | 3 | лестничная клетка | $2,64*5,8$ | 15,3 | | 15,3 | 2,85 | |
| | | 1001 | 4 | туалет | $1,8*1,7$ | 3,1 | | 3,1 | 2,85 | |
| | | 1001 | 5 | умывальник | $1,84*1,7$ | 3,1 | | 3,1 | 2,85 | |
| | | 1001 | 6 | туалет | $1,8*1,7$ | 3,1 | | 3,1 | 2,85 | |
| | | 1001 | 7 | умывальник | $1,84*1,7$ | 3,1 | | 3,1 | 2,85 | |
| | | 1001 | 8 | кладовая | $3,65*2,0$ | 7,3 | | 7,3 | 2,85 | |
| | | 1001 | 9 | гардероб | $3,65*2,4$ | 8,8 | | 8,8 | 2,85 | |
| | | 1001 | 10 | коридор | $8,67*1,7+1,76*1,97-((1,5*1,5)/2)+0,1$ | 17 | | 17 | 2,85 | |
| | | 1001 | 11 | коридор | $5,52*2,1-1,3*0,5+0,75*1,95$ | 12,4 | | 12,4 | 2,85 | |
| | | 1001 | 12 | лифтовая шахта | $2,35*2,75$ | 6,5 | | 6,5 | 2,85 | |
| | | 1001 | 13 | лифтовой хода | $3,05*2,75$ | 8,4 | | 8,4 | 2,85 | |
| | | 1001 | 14 | коридор | $8,49*1,9+2,08*4,0-0,17*1,47-0,4*1,0-0,14*0,46$ | 23,7 | | 23,7 | 2,85 | |
| | | 1001 | 15 | лестничная клетка | $5,57*2,68$ | 14,9 | | 14,9 | 2,85 | |
| | | 1001 | 16 | хранение архива | $11,62*12,65-((2,7+1,4)/2*1,95)+0,1-4,66*5,53-0,89*0,89-0,86*0,17-0,64*0,38+2,75*7,06-0,44*0,17$ | 135,5 | 135,5 | | 2,85 | |
| | | 1001 | 17 | электрощитовая | $3,4*2,8$ | 9,5 | | 9,5 | 2,85 | |
| | | 1001 | 18 | кабинет | $5,91*3,46-1,2*2,95-0,34*0,34$ | 16,8 | 16,8 | | 2,85 | |
| | | 1001 | 19 | кабинет | $3,46*3,3$ | 11,4 | 11,4 | | 2,85 | |
| | | 1001 | 20 | итоговый зал | $5,8*11,78-0,4*1,4$ | 67,8 | 67,8 | | 2,85 | |
| | | 1001 | 21 | библиотека | $2,6*6,9$ | 17,9 | 17,9 | | 2,85 | |
| о по помещению 1001 | | | | | | 415,8 | 249,4 | 166,4 | | |
| о по этажу I | | | | | | 415,8 | 249,4 | 166,4 | | |
| II | 1001 | 1 | лестничная клетка | $2,63*5,7+0,54*1,47$ | 15,8 | | 15,8 | 2,85 | | |
| | | 2 | бытовое помещение | $2,54*2,97-0,27*1,59$ | 7,1 | | | | | |
| | | 3 | коридор | $2,56*2,68-0,54*1,57-0,49*0,17+1,68*9,0+9,26*1,72+1,39*2,64+4,2*1,8-4-0,26*0,7$ | 48,2 | | | | | |
| | | 4 | помещение уборочного инвентаря | $1,7*3,75$ | 6,4 | | | | | |
| | | 5 | туалет | $1,4*2,16$ | 3 | | | | | |



ЭКСПЛИКАЦИЯ К ПОЭТАЖНОМУ ПЛАНУ СТРОЕНИЯ

| Литера по плану | Этаж | Номер помещения | Номер по плану строения | Назначение | Формула подсчета частей помещения по внутреннему обмеру | Площади | | | Высота | Примечание | | |
|-----------------|------|-------------------------------|-------------------------|------------------------------|---|--------------------------------|--------------------|--------------|--------------|------------|------|--|
| | | | | | | Общая | основная | используемая | | | | |
| А | II | 1001 | 6 | умывальная | 2,13*2,16 | 4,6 | | 4,6 | 2,85 | | | |
| | | 1001 | 7 | кабинет | 3,75*4,45 | 16,7 | 16,7 | | 2,85 | | | |
| | | 1001 | 8 | кабинет | 5,6*2,86 | 16 | 16 | | 2,85 | | | |
| | | 1001 | 9 | лифтовой холл | 3,02*2,89 | 8,7 | | 8,7 | 2,85 | | | |
| | | 1001 | 10 | лестничная клетка | 5,57*2,66 | 14,8 | | 14,8 | 2,85 | | | |
| | | 1001 | 11 | серверная | 3,97*2,8 | 11,1 | 11,1 | | 2,85 | | | |
| | | 1001 | 12 | коридор | 1,4*6,0 | 8,4 | | 8,4 | 2,85 | | | |
| | | 1001 | 13 | кабинет | 5,71*2,74 | 15,6 | 15,6 | | 2,85 | | | |
| | | 1001 | 14 | кабинет | 4,0*5,98 | 23,9 | 23,9 | | 2,85 | | | |
| | | 1001 | 15 | комната работы с документами | 2,73*6,79 | 18,5 | 18,5 | | 2,85 | | | |
| | | 1001 | 16 | хранение архива | 2,68*6,79 | 18,2 | 18,2 | | 2,85 | | | |
| | | 1001 | 17 | хранение архива | 5,65*12,9+5,75*11,76+6,99*5,65-0,17*0,5-0,17*0,5-0,18*0,5-0,65*0,17-0,67*0,17 | 179,5 | 179,5 | | 2,85 | | | |
| | | того по помещению 1001 | | | | | | 416,5 | 299,5 | 117 | | |
| | | того по этажу II | | | | | | 416,5 | 299,5 | 117 | | |
| | | А | III | 1001 | 1 | лестничная клетка | 2,62*5,7+1,09*1,51 | 16,6 | | 16,6 | 2,85 | |
| | | | | 1001 | 2 | кабинет | 2,48*4,21 | 10,4 | 10,4 | | 2,85 | |
| | | | | 1001 | 3 | помещение уборочного инвентаря | 1,7*3,7 | 6,3 | | 6,3 | 2,85 | |
| 1001 | 4 | | | туалет | 1,7*1,7 | 2,9 | | 2,9 | 2,85 | | | |
| 1001 | 5 | | | умывальная | 1,8*1,7 | 3,1 | | 3,1 | 2,85 | | | |
| 1001 | 6 | | | хранение | 5,65*4,5 | 25,4 | 25,4 | | 2,85 | | | |
| 1001 | 7 | | | холл | 1,68*5,51+10,66*5,89-1,36*0,4+5,78*2,2-((0,34*0,34)*3)-0,42*0,46-0,17*0,82+0,26*1,94 | 84 | | 84 | 2,85 | | | |
| 1001 | 8 | | | лифтовой холл | 3,02*2,75 | 8,3 | | 8,3 | 2,85 | | | |
| 1001 | 9 | | | лестничная клетка | 2,64*5,6 | 14,8 | | 14,8 | 2,85 | | | |
| 1001 | 10 | | | кабинет | 5,66*5,77-((0,3*0,37)*3)-0,7*0,35 | 32,1 | 32,1 | | 2,85 | | | |
| 1001 | 11 | | | хранение | 14,82*5,66-0,17*0,82+4,86*0,48+5,59*15,25-0,17*0,82+0,17*0,82-0,17*0,82-0,17*0,82-0,17*0,82-0,34*0,82 | 170,8 | 170,8 | | 2,85 | | | |
| 1001 | 12 | | | кабинет | 2,63*7,07-0,1 | 18,5 | 18,5 | | 2,85 | | | |
| 1001 | 13 | | | кабинет | 2,85*6,9 | 19,7 | 19,7 | | 2,85 | | | |



ЭКСПЛИКАЦИЯ К ПОЭТАЖНОМУ ПЛАНУ СТРОЕНИЯ

| Литера по плану | Этаж | Номер помеще-ния | Номер по плану строения | Назначение | Формула подсчета частей помещения по внутреннему обмеру | Площади | | | Высота | Примечание |
|--------------------------------|------|------------------|--------------------------------|--------------------------------|---|--------------|--------------|-----------------|--------|------------|
| | | | | | | Общая | основная | вспомогательная | | |
| Итого по помещению 1001 | | | | | | 412,9 | 276,9 | 136 | | |
| Итого по этажу III | | | | | | 412,9 | 276,9 | 136 | | |
| А | IV | 1001 | 1 | лестничная клетка | $2,68*5,7+0,94*1,38$ | 16,6 | | 16,6 | 2,85 | |
| | | 1001 | 2 | кладовая | $2,55*4,21-0,35*1,52$ | 10,2 | | 10,2 | 2,85 | |
| | | 1001 | 3 | помещение уборочного инвентаря | $3,81*1,7$ | 6,5 | | 6,5 | 2,85 | |
| | | 1001 | 4 | туалет | $1,72*1,7$ | 2,9 | | 2,9 | 2,85 | |
| | | 1001 | 5 | умывальная | $1,84*1,81$ | 3,3 | | 3,3 | 2,85 | |
| | | 1001 | 6 | лаборатория | $5,58*4,72$ | 26,3 | 26,3 | | 2,85 | |
| | | 1001 | 7 | коридор | $1,7*5,53+8,27*1,83+10,07*1,8+0,37*2,7+11,67*2,55-0,29*0,44-0,61*0,29-1,36*0,54-0,13*6,0$ | 69,3 | | 69,3 | 2,85 | |
| | | 1001 | 8 | кабинет | $3,85*6,16-0,33*0,81$ | 23,4 | 23,4 | | 2,85 | |
| | | 1001 | 9 | хранение | $5,86*6,1-0,33*0,81-0,89*0,31$ | 35,2 | 35,2 | | 2,85 | |
| | | 1001 | 10 | лифтовой холл | $3,1*2,76$ | 8,6 | | 8,6 | 2,85 | |
| | | 1001 | 11 | лестничная клетка | $5,6*2,63$ | 14,7 | | 14,7 | 2,85 | |
| | | 1001 | 12 | коридор | $1,91*2,43$ | 4,6 | | 4,6 | 2,85 | |
| | | 1001 | 13 | кабинет | $5,71*5,79-0,79*0,39-1,99*2,51$ | 27,8 | 27,8 | | 2,85 | |
| | | 1001 | 14 | хранение | $14,83*5,66-0,31*0,89-0,31*0,89$ | 83,4 | 83,4 | | 2,85 | |
| | | 1001 | 15 | лаборатория | $5,68*7,16$ | 40,7 | 40,7 | | 2,85 | |
| | | 1001 | 16 | кабинет | $2,7*6,9$ | 18,6 | 18,6 | | 2,85 | |
| | | 1001 | 17 | кабинет | $2,75*6,9-0,37*0,37$ | 18,8 | 18,8 | | 2,85 | |
| Итого по помещению 1001 | | | | | | 410,9 | 274,2 | 136,7 | | |
| Итого по этажу IV | | | | | | 410,9 | 274,2 | 136,7 | | |
| V | 1001 | 1 | лестничная клетка | $2,66*5,67$ | 15,1 | | 15,1 | 2,85 | | |
| | | 2 | кабинет | $2,52*4,08-0,35*1,52$ | 9,7 | 9,7 | | 2,85 | | |
| | | 3 | помещение уборочного инвентаря | $3,7*1,7$ | 6,3 | | 6,3 | 2,85 | | |
| | | 4 | туалет | $1,8*1,84$ | 3,3 | | 3,3 | 2,85 | | |
| | | 5 | умывальная | $1,84*1,84$ | 3,4 | | 3,4 | 2,85 | | |
| | | 6 | кабинет | $5,65*4,55$ | 25,7 | 25,7 | | 2,85 | | |
| | | 7 | коридор | $5,54*1,68+0,83*1,65$ | 10,7 | | 10,7 | 2,85 | | |
| | | 8 | зона заселения | $5,68*8,45-0,17*0,77$ | 47,9 | | 47,9 | 2,85 | | |



ЭКСПЛИКАЦИЯ К ПОЭТАЖНОМУ ПЛАНУ СТРОЕНИЯ

| Литера по плану | Этаж | Номер помеще-ния | Номер по плану строи-ния | Назначение | Формула подсчета чистой площади по внутреннему обмеру | Площадь | | | Высота | Примечание | |
|-------------------------------|--------|------------------|--------------------------|-------------------|---|--------------|--------------|-----------------|--------|------------|--|
| | | | | | | Общая | основная | вспомогательная | | | |
| А | V | 1001 | 9 | лифтовой холл | 2,98*2,72 | 8,1 | | | 2,85 | | |
| | | 1001 | 10 | лестничная клетка | 2,65*5,56 | 14,7 | | 8,1 | 2,85 | | |
| | | 1001 | 11 | холл | 5,58*10,47-0,77*0,17- 0,32*0,93- 0,8*0,46+1,83*6,34+5,55 *1,98 | 80,2 | | 14,7 | 80,2 | 2,85 | |
| | | 1001 | 12 | кабинет | 5,8*5,85 | 33,9 | 33,9 | | | 2,85 | |
| | | 1001 | 13 | кабинет | 5,8*5,97-0,32*0,93 | 34,3 | 34,3 | | | 2,85 | |
| | | 1001 | 14 | кабинет | 2,75*6,68 | 18,4 | 18,4 | | | 2,85 | |
| | | 1001 | 15 | кабинет | 2,74*6,6-0,1 | 18 | 18 | | | 2,85 | |
| | | 1001 | 16 | кабинет | 2,85*6,75-0,1 | 19,1 | 19,1 | | | 2,85 | |
| | | 1001 | 17 | кабинет | 2,7*6,75-0,1 | 18,1 | 18,1 | | | 2,85 | |
| | | 1001 | 18 | кабинет | 2,8*6,75 | 18,9 | 18,9 | | | 2,85 | |
| 1001 | 19 | кабинет | 2,73*6,75 | 18,4 | 18,4 | | | 2,85 | | | |
| того по помещению 1001 | | | | | | 404,2 | 262,4 | 141,8 | | | |
| того по этажу V | | | | | | 404,2 | 262,4 | 141,8 | | | |
| A1 | | | | | | 0 | | | | | |
| того по этажу | | | | | | 0 | 0 | 0 | | | |
| A1 | подвал | 1002 | 1 | помещение | 1,67*3,6 | 6 | | 6 | 1,9 | | |
| | | 1002 | 2 | помещение | 3,75*3,6 | 13,5 | | 13,5 | 1,9 | | |
| | | 1002 | 3 | помещение | 5,66*11,04 | 62,5 | | 62,5 | 1,9 | | |
| | | 1002 | 4 | помещение | 5,66*6,31 | 35,7 | | 35,7 | 1,9 | | |
| | | 1002 | 5 | помещение | 2,27*6,8 | 15,4 | | 15,4 | 1,9 | | |
| | | 1002 | 6 | помещение | 2,8*6,8 | 19 | | 19 | 1,9 | | |
| | | 1002 | 7 | помещение | 5,8*10,8 | 62,6 | | 62,6 | 1,9 | | |
| | | 1002 | 8 | помещение | 5,8*2,71 | 15,7 | | 15,7 | 1,9 | | |
| | | 1002 | 9 | помещение | 5,8*21,1-2,82*3,02 | 113,9 | | 113,9 | 1,9 | | |
| | | 1002 | 10 | помещение | 2,6*5,8 | 15,1 | | 15,1 | 1,9 | | |
| | | 1002 | 11 | помещение | 5,7*8,8 | 50,2 | | 50,2 | 1,9 | | |
| того по помещению 1002 | | | | | | 409,6 | 0 | 0 | | | |
| того по этажу подвал | | | | | | 409,6 | 0 | 0 | | | |



ЭКСПЛИКАЦИЯ К ПОЭТАЖНОМУ ПЛАНУ СТРОЕНИЯ

| Литера из плана | Этаж | Номер помеще- ние | Номер по плану строе- ния | Назначение | Формула подсчета частей помещений по внутреннему обмеру | Площадь | | | Высота | Примечание |
|----------------------|------|-------------------------|---------------------------------------|------------|---|---------|----------|-----------------|--------|------------|
| | | | | | | Общая | основная | вспомогательная | | |
| Площадь помещений | | | | | | | | | | |
| Общая площадь здания | | | | | | 2 469,9 | 1 362,4 | 1 107,5 | | |

Примечание:



Общая стоимость строений и сооружений на участке

| КАТЕГОРИЯ | Восстановительная стоимость в ценах 1969 г. | Действительная стоимость в ценах 1969 г. |
|-------------------|---|--|
| Основные строения | 40 615р. | 39 397р. |
| Основные строения | 331 933р. | 318 656р. |
| Всего: | 372 548р. | 358 053р. |

Полная балансовая стоимость _____ руб

Остаточная балансовая стоимость (с учетом износа) _____ руб

13.08.2007

Исполнил:

Романова О.В.

13.08.2007

Проверил:

Мамыкина Н.К.

13.08.2007

Начальник отделения

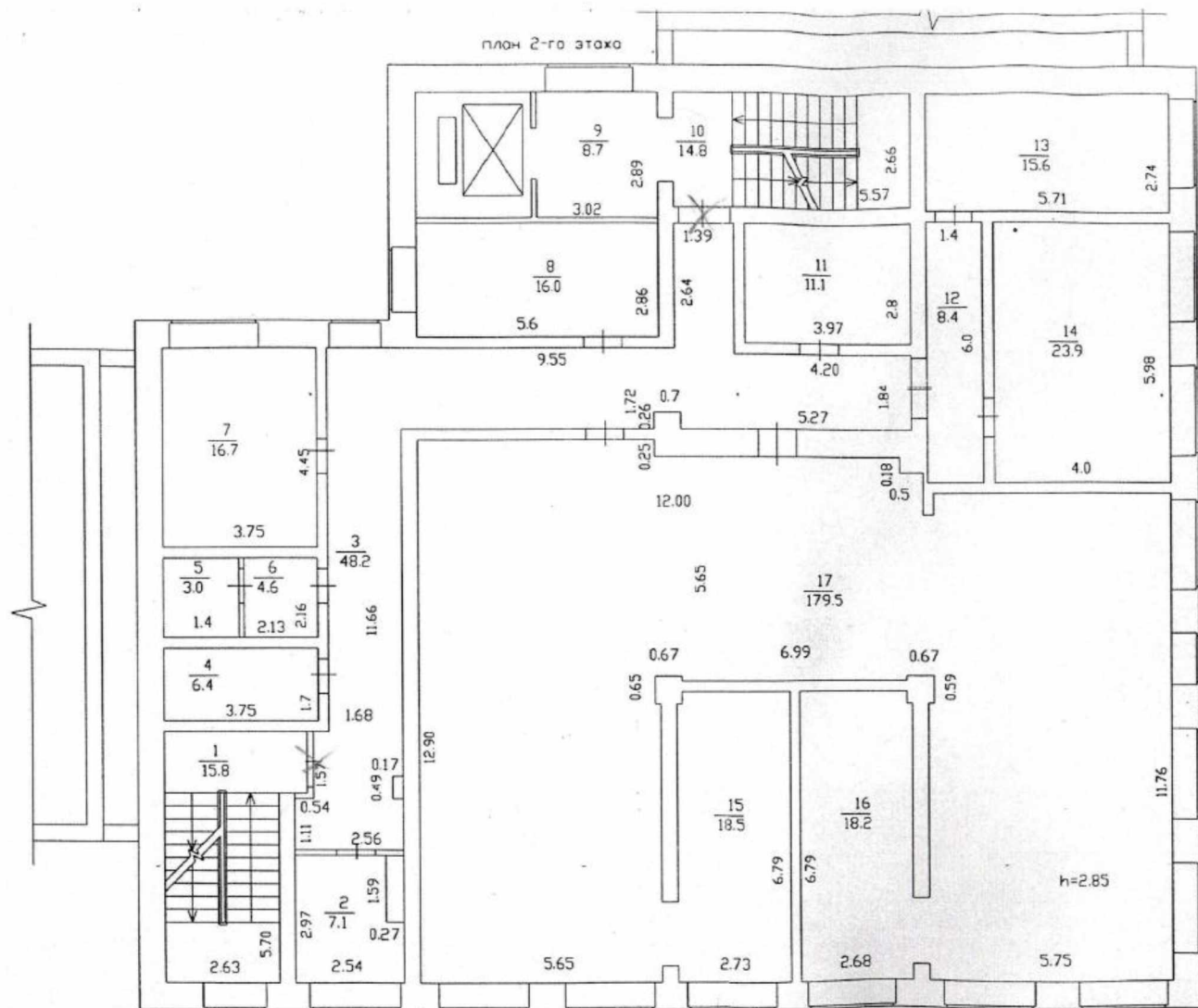
Экзархо И.И.

Паспорт выдан

13.08.2007

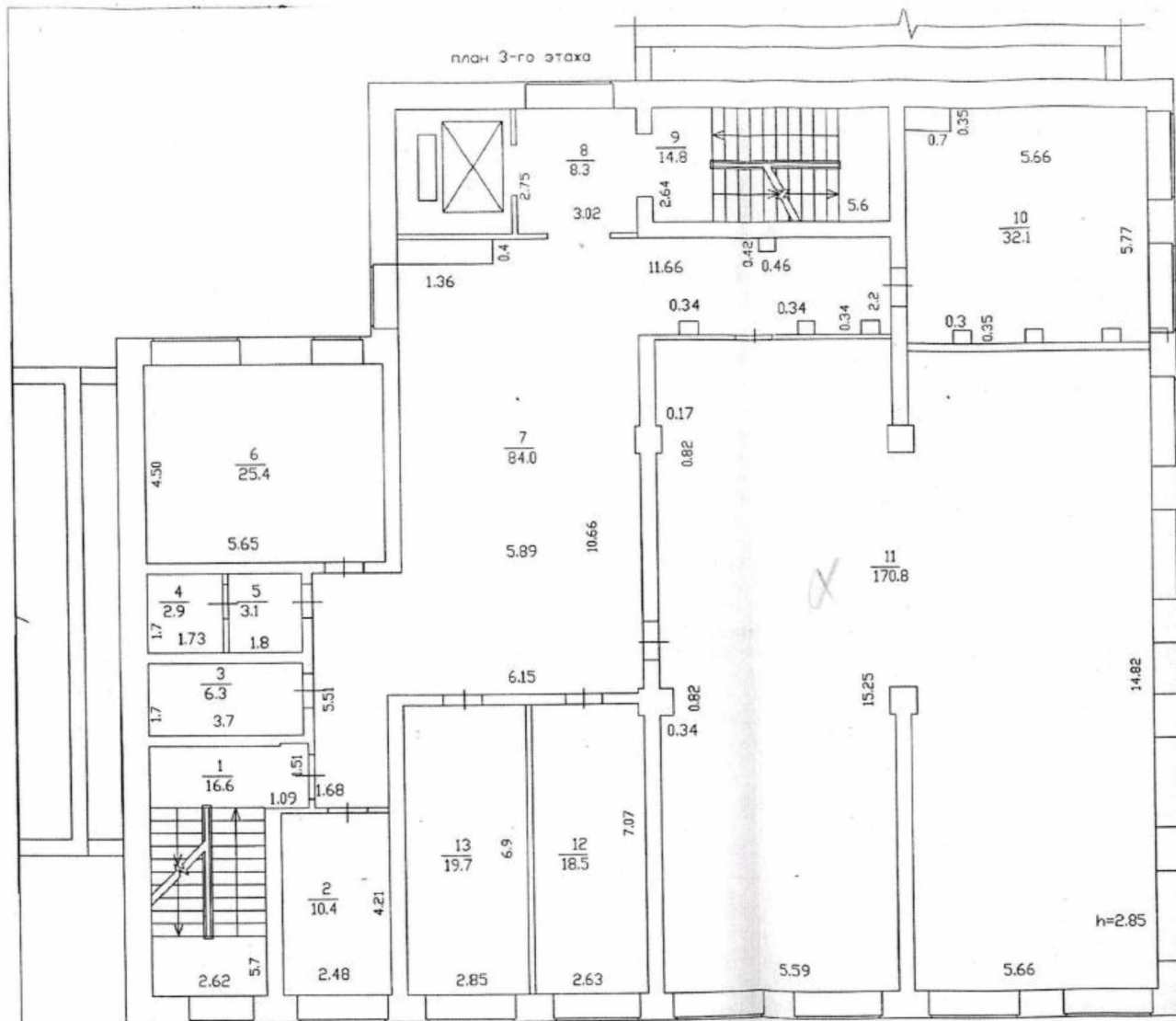
XII. Ведомость последующих обследований

| | г. | г. | г. |
|------------------------------|------|------|------|
| Исполнил (Ф.И.О., должность) | | | |
| Проверил (Ф.И.О., должность) | | | |
| Директор бюро (Ф.И.О.) | | | |
| | М.П. | М.П. | М.П. |



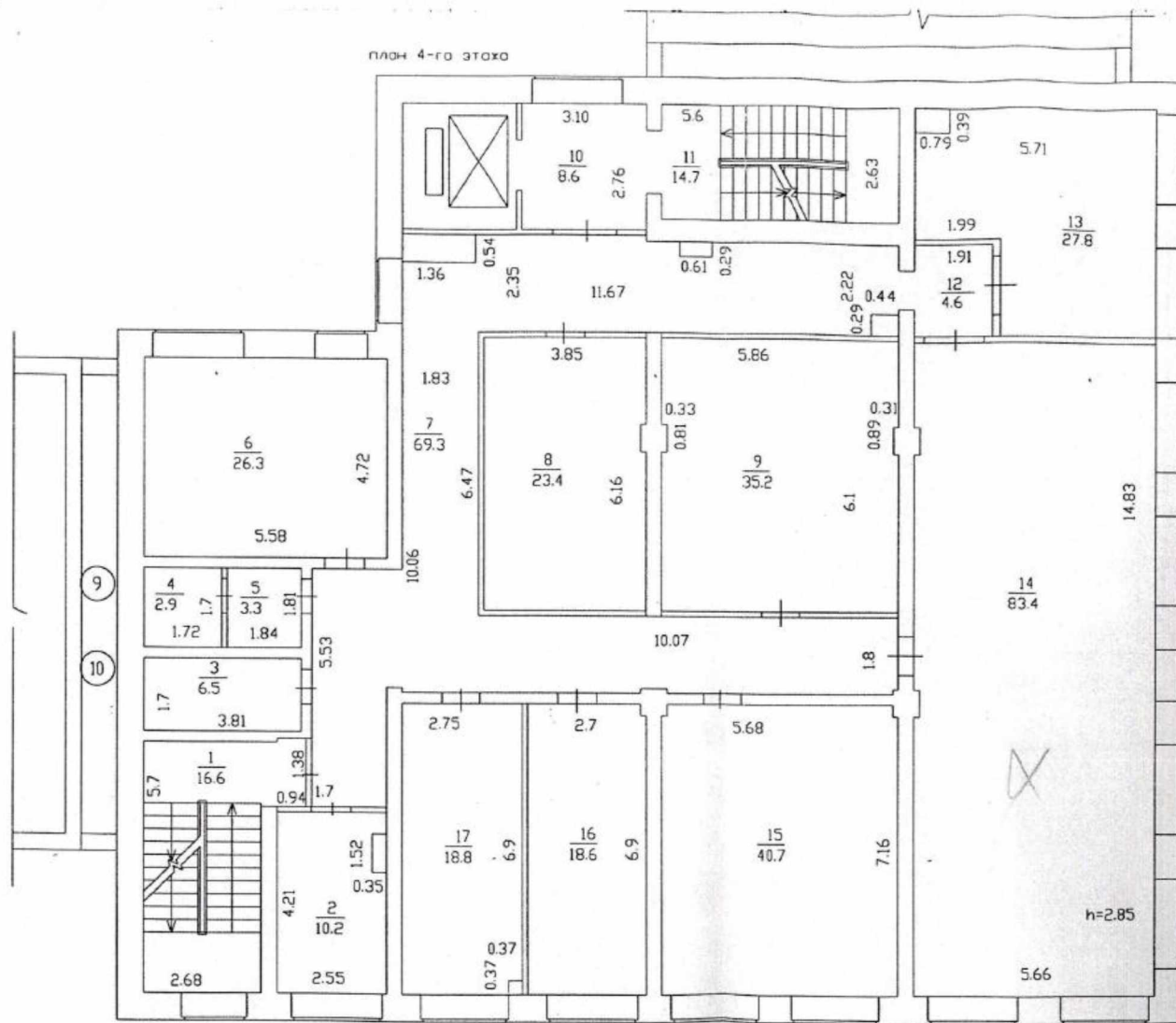
| | | | |
|-----------|---|----------------|---------|
| РФ | Филиал ФГУП «Ростехинвентаризация» по ХМАО-Югра Ханты-Мансийское отделение | | Инв. № |
| Лист № | Потажный план строения Ул. Комсомольская №21 | | Дата |
| Дата | Исполнитель | Ф.И.О. | Подпись |
| 30.07.07 | Техник | Романова О.В. | |
| | Зам.нач.проект. отдела | Мамыкаева Н.К. | |





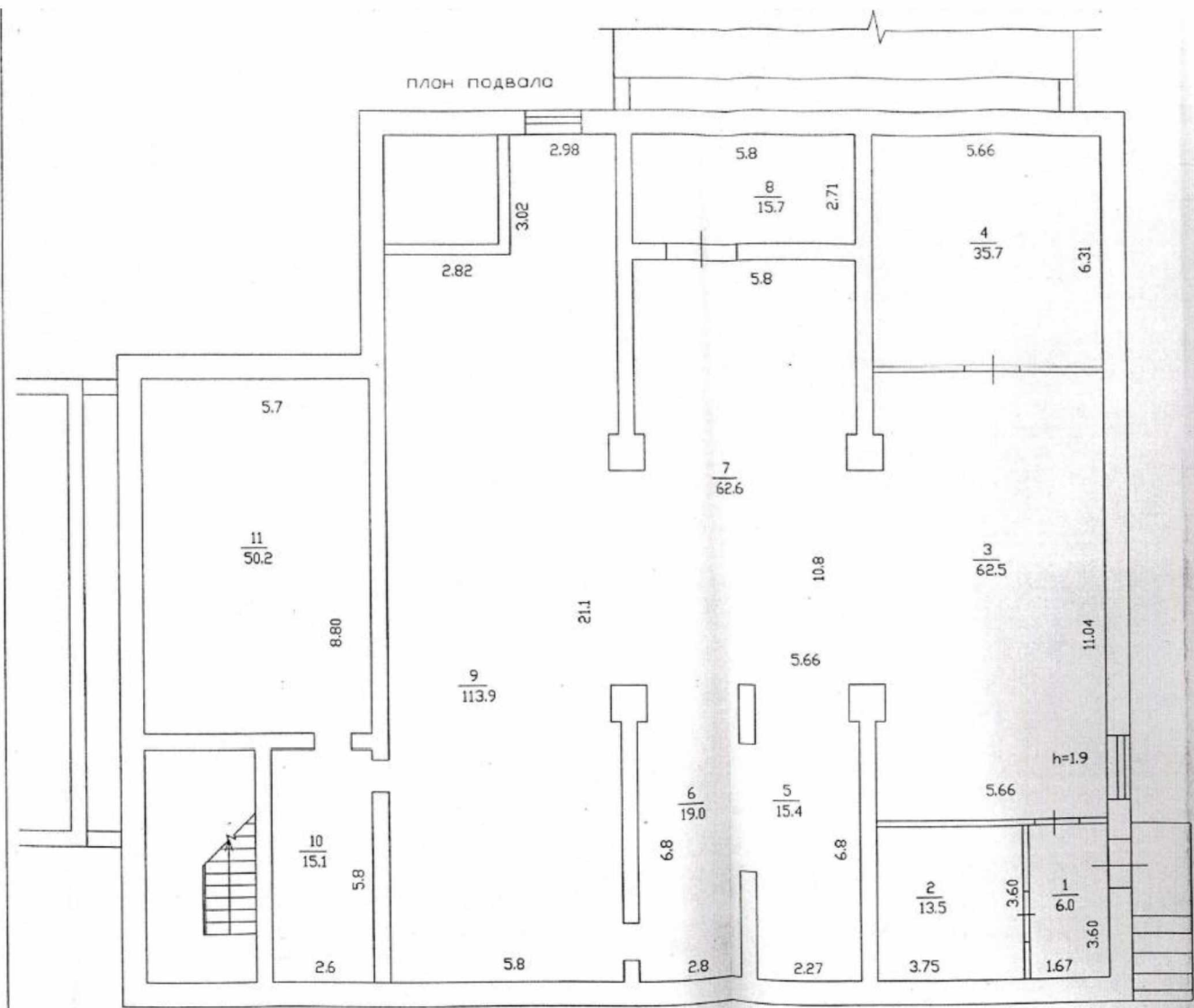
| | | | |
|----------|---|----------------|----------------|
| РФ | Филиал ФГУП «Ростехинвентаризация» по ХМАО-Югра Ханты-Мансийское отделение | | Инвентаризация |
| Лист № | Полный план строения Ул. Комсомольская №21 | | Инвентаризация |
| Дата | Исполнитель | Ф.И.О. | Подпись |
| 30.07.07 | Техник | Романова О.В. | |
| | Зам.нач. произв. отдела | Мамыкаева Н.К. | |
| | Нач. произв. отдела | Петрова Н.С. | |





| | | | |
|----------|---|---------------|---------------|
| № | Филиал ФГУП «Ростехинвентаризация» по ХМАО-Югра | | Инвентарный № |
| Лист | Ханты-Мансийское отделение | | № 5716 |
| № | Полугодовой план строения Ул. Комсомольская №21 | | Масштаб |
| Дата | Исполнитель | Ф.И.О. | 1:100 |
| 30.07.07 | Техник | Романова О.В. | |
| | Заклад. проект. отдел | Мамыкина Н.К. | |
| | Исч. проект. отдела | Петрова Н.С. | |





| | | |
|----------|---|---------------|
| № | Филиал ФГУП «Ростехинформатризация» по ХМАО-Югра Ханты-Мансийское отделение | Ф.И.О. |
| Лист № | Подземный план строения Ул. Комсомольская №21 | Роменко О.В. |
| Дата | Исполнитель | Матвеева И.У. |
| 30.07.07 | Техник | Петров И.С. |
| | Зам. начальника отдела | |
| | Нач. архива отдела | |

